

MANUAL DE INSTRUCCIONES

Smart-Tek

AVA PRO X

automatic vacuum assistant



MEDIDAS DE SEGURIDAD

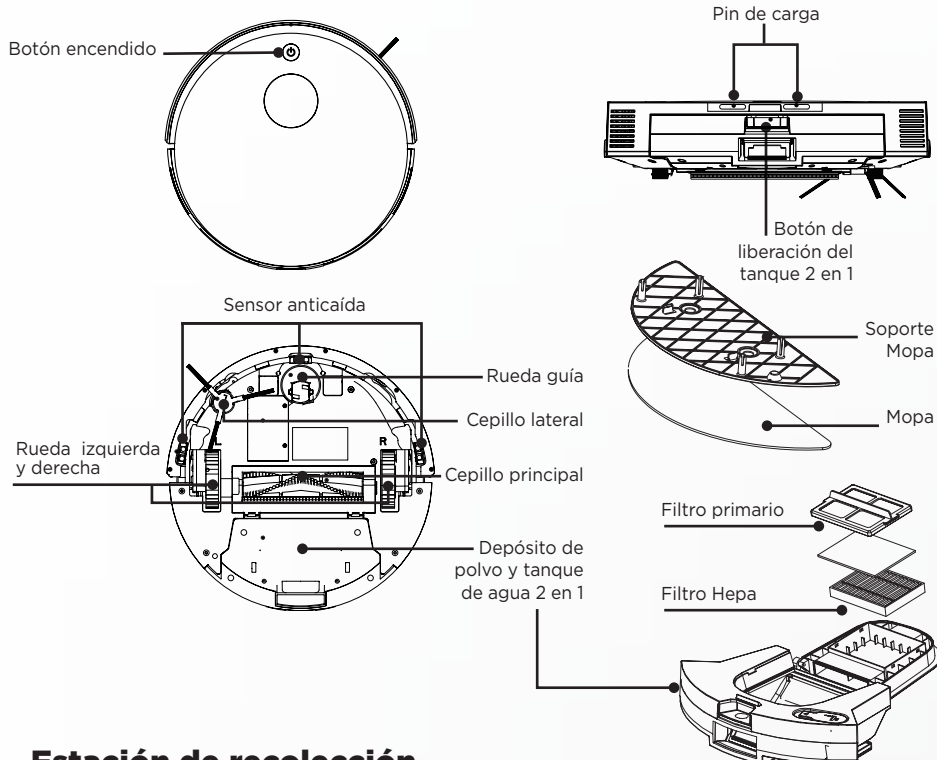
Smart-tek

SIGA SIEMPRE LAS SIGUIENTES MEDIDAS DE SEGURIDAD AL UTILIZAR ARTEFACTOS ELÉCTRICOS

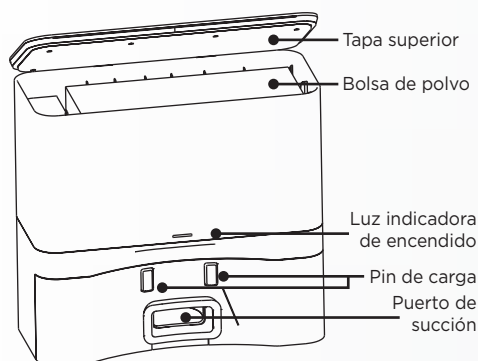
1. Lea detenidamente las instrucciones antes de utilizar el producto.
2. Antes de conectar la unidad, chequee que la alimentación requerida sea compatible con la de su hogar.
3. El uso de adaptadores múltiples, un programador, minuterio o extensiones no es recomendable.
4. Utilice únicamente el enchufe incluido. Cualquier tipo de instalación que no se corresponda con las instrucciones descriptas, pueden comprometer la seguridad del equipo y cancelar la garantía.
5. En caso de mal funcionamiento, no intente abrir o reparar el producto. No haga funcionar nunca el aparato con el enchufe o el cable dañado, o después que el mismo hubiera funcionado mal o haya sido dañado de alguna forma. Ante cualquier duda, contacte al Servicio Técnico Autorizado Smart-tek para su correcta reparación.
6. Para evitar el riesgo de cortocircuito, no sumerja el cable o enchufe en agua u otro líquido.
7. Este aparato es sólo para uso doméstico. No utilice el aparato para ningún otro fin que no sea aquel para el que está destinado.
8. El uso de accesorios que no sean originales pueden perjudicar su funcionamiento y causar daños al usuario.
9. No toque el cable ni el adaptador si sus manos se encuentran húmedas.
10. No coloque el electrodoméstico sobre o cercano a superficies calientes.
11. Nunca limpie el producto mientras su batería se está cargando. Espere a que termine de cargar, quítelo del cargador y límpielo con un paño húmedo.
12. No utilice el electrodoméstico al aire libre.
13. No coloque objetos sobre el producto, ni se siente sobre él.
14. No utilice este producto sobre superficies húmedas o mojadas.
15. Como precaución, antes de utilizar el equipo guarde todos los objetos frágiles, cables o papeles que se encuentren en el piso y puedan llegar ser barridos por el producto.
16. No coloque el producto en lugares donde podría caerse, como mesas o sillas.
17. Apague el producto con la perilla inferior cuando el mismo deje de ser utilizarlo por un largo período de tiempo.
18. Para evitar tropiezos, avise cuando el producto se encuentra en uso.
19. Este producto no puede desplazarse por escalones superiores a 1 cm de altura.
20. No opere el producto en lugares de temperaturas extremas. Úselo siempre en ambientes entre 0 y 40°C.
21. Si desea quitar la batería, hágalo cuando el producto se encuentre desconectado del cargador.
22. Este artefacto no está diseñado para ser usado por personas con capacidades físicas, sensoriales o mentales reducidas, salvo que tengan la supervisión e instrucción adecuada por parte de una persona responsable por su seguridad.

CONOZCA SU ASPIRADORA AVA

Partes del Producto

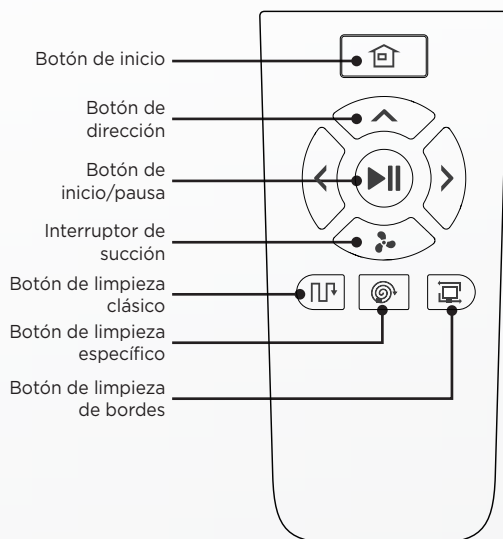


Estación de recolección de polvo



LUZ INDICADORA DE ENCENDIDO	VERDE	El robot está completamente cargado.
		Parpadea lentamente La estación de recolección de polvo está conectada a la fuente de alimentación.
	ROJO	Parpadea La bolsa de polvo no está instalada o la tapa superior no está bien cerrada.
	NARANJA	Parpadea Proceso de transferencia de polvo.
		Parpadea lentamente El robot está cargando.
OFF		El robot está cargando.

Control remoto



*los íconos pueden variar dependiendo de la versión de control remoto que incluya su equipo, de todas formas el funcionamiento de cada tecla sigue siendo el descrito en el manual.

Botón encendido:

El botón se iluminará de acuerdo a la función que este ejecutando el equipo.

Botón	Estado del robot	Operación	Descripción
Botón de encendido	Apagado	Presionar durante 2 segundos	Encender el robot
	Encendido	Presionar una vez	Iniciar limpieza /detener limpieza
		Presionar durante 3 segundos	Apagar el robot

Definición de botones y luces indicadoras del robot

Estado del equipo	Señal de botón ►
Cargando batería	Destello naranja
Carga de batería completa	Luz verde fija
Selección de función	Destello verde
Error	Destello rojo
Batería baja	Luz naranja fija
Limpiando / En uso	Luz verde fija

CONOZCA SU ASPIRADORA AVA

1. “▶||” Comenzar

Presione este botón para comenzar a limpiar en el modo seleccionado.
Presione este botón para frenar la aspiradora AVA mientras está limpiando.
Presione para salir del modo de reposo.

2. Botones control remoto

A. “🏠” Botón inicio:

Presione este botón para permitir que el robot regrese a la base de carga.
Presione este botón dos veces para establecer un horario cuando el robot esté en la base de carga.
Presione este botón 3 veces para cancelar el horario cuando el robot esté en la base de carga.

A. “⬆️” Flecha hacia arriba:

Presione este botón para aumentar el tiempo de tareas en el Modo Programación de Limpieza o Modo reloj.
Presione para que la aspiradora avance hacia adelante en el modo seleccionado, o frenarla cuando avance.

C. “⬅️” Flecha hacia la izquierda:

Presione este botón para cambiar de minutos a horas en el Modo Programación de Limpieza o Modo reloj.
Presione este botón para hacer que la aspiradora AVA gire hacia la izquierda.

D. “➡️” Flecha hacia la derecha:

Presione este botón para cambiar de horas a minutos en el Modo Programación de Limpieza o Modo reloj.
Presione este botón para hacer que la aspiradora AVA gire hacia la derecha.

B. “⚙️” Hélice:

Presione este botón para disminuir el tiempo de tareas en el Modo Programación de Limpieza o Modo reloj.
Presione para que la aspiradora retroceda hacia atrás en el modo seleccionado, o para frenarla cuando retroceda.

Nota:

Para usar las flechas de dirección, verifíca que la aspiradora se encuentre en modo espera. Si el robot está limpiando, presiona el botón “▶||” para cambiar el modo limpieza al modo espera y así podrás usar las flechas para manejar tu aspiradora de forma manual.

3. “🔄” Botón de limpieza clásico

Presione este botón para iniciar la limpieza del robot cuando esté en modo de espera.

4. “🎯” Botón de limpieza específico

Presione este botón para iniciar la limpieza localizada cuando el robot esté en modo de espera.

5. “🪞” Botón de limpieza de bordes

Presione este botón para iniciar la limpieza de bordes cuando el robot esté en modo de espera.

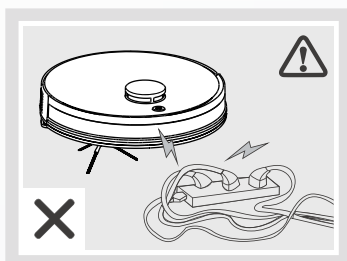
Nota:

1. El control remoto utiliza dos pilas AAA no incluidas.
2. Si el control remoto no va a utilizarse por un largo período de tiempo, quite las pilas del mismo.

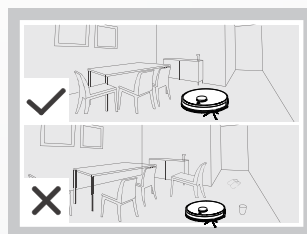
CONOZCA SU ASPIRADORA AVA

Smart-tek

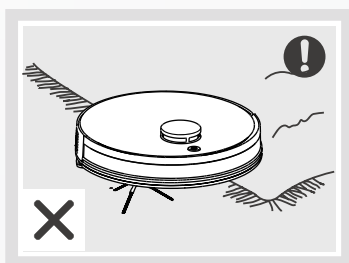
Antes de operar, tómese unos minutos para inspeccionar el área a limpiar y eliminar cualquier obstáculo.



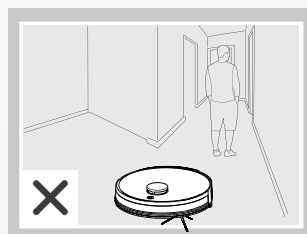
Retire los cables de alimentación y los objetos pequeños del el suelo que podría enredar el producto.



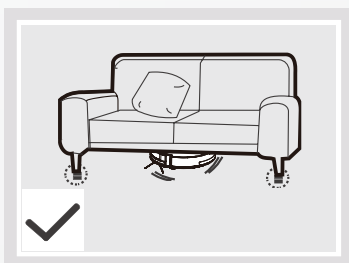
Organice los muebles, como mesas y sillas, cuidadosamente para evitar que el robot se atasque durante la limpieza y para permitir que funcione sin problemas.



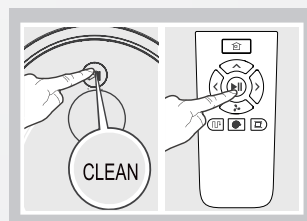
El producto no debe usarse en alfombras de pelo largo. Antes del uso cerca de una alfombra con bordes con borlas, doble los bordes de la alfombra debajo de la misma.



No se pare en espacios estrechos como corredor para evitar que el robot se pierda áreas a limpiar.

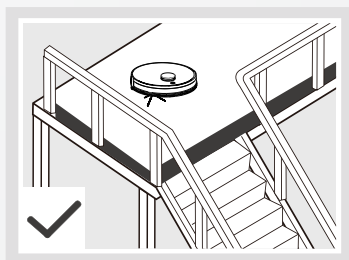


Tenga en cuenta que el Robot necesita al menos una altura de 8,5 cm para limpiar debajo de los muebles sin complicaciones.



Se deben instalar barandillas en los bordes de los distintos niveles para garantizar el funcionamiento seguro del producto.

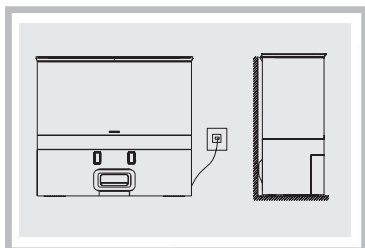
El robot entrará en modo de suspensión, si no hay ningún comando recibido después de que se detenga durante 10 minutos. Presione el botón "INICIO" en el robot o en control remoto para despertarlo.



MODO DE USO

BASE DE CARGA Y DEPÓSITO

1.Instalación de la Estación de Recolección de Polvo

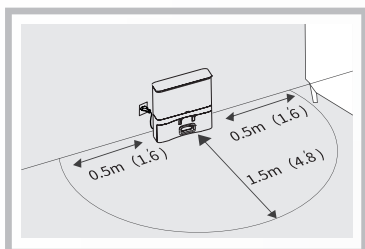


- Coloca la estación de recolección de polvo pegada a la pared, enchufa el cable de alimentación y conéctalo a la fuente de energía.

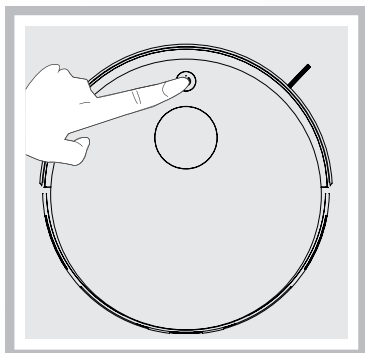
- Asegúrate de que no haya obstáculos a menos de 1.5 m al frente y 0.5 m a la izquierda y derecha de la estación de recolección de polvo. Evita objetos con fuertes reflejos como espejos y la luz solar directa.

- Instala la bolsa de polvo y cierra la tapa superior. La luz verde parpadeará lentamente, luego la estación de recolección de polvo entrará en modo de espera.

Nota: Después de encender la estación de recolección de polvo, la luz indicadora permanecerá encendida.



2.Encender/Apagar el Robot



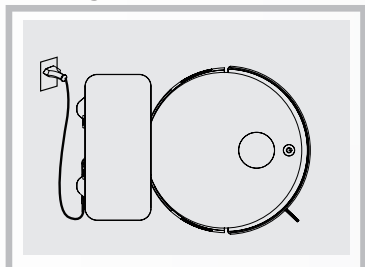
- **Encender el robot:** Mantén presionado el botón Auto durante 2 segundos cuando el robot esté apagado.

- **Apagar el robot:** Mantén presionado el botón Auto durante 3 segundos cuando el robot esté encendido

Cuando el robot termine de trabajar:

No apagues el robot y mantenlo en estado de carga para un mejor rendimiento en la próxima sesión de trabajo. Si el robot pausa su trabajo por más de 10 minutos, entrará en modo de suspensión. Si necesitas despertarlo para limpiar, presiona el botón Auto una vez.

3.Cargar el Robot



- Coloca el robot en la estación de recolección de polvo.

Asegúrate de que el robot esté alineado con los pines de carga de la estación de recolección de polvo.

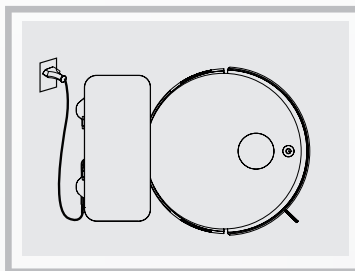
- Durante la carga, el botón AUTO parpadea lentamente en color naranja. Después de estar completamente cargado, las luces indicadoras alrededor del botón AUTO se apagan.

- Por favor, carga el robot durante 6 horas antes del primer uso.

Instrucciones Adicionales para la Carga del Robot

- Asegúrate de que los pines de carga del robot y de la estación de recolección de polvo estén limpios. De lo contrario, esto afectará la carga.
- Durante el uso diario, coloca el robot en la estación de recolección de polvo y asegúrate de que la estación esté conectada a la fuente de energía (el robot se encenderá automáticamente cuando se coloque en la estación).
- Si no se va a utilizar el robot durante un largo período de tiempo, cárgalo completamente, mantén presionado el botón AUTO durante 3 segundos para apagar el robot y guárdalo en un lugar bien ventilado y seco.

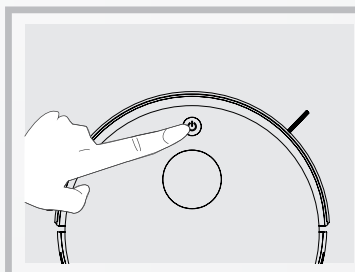
4.Recolección Automática de Polvo



- Cuando el robot se conecta correctamente a la estación de recolección de polvo y comienza a cargarse, entrará en modo de recolección automática de polvo después de 3 segundos. La estación de recolección de polvo funcionará durante 15 segundos para transferir el polvo del robot a la bolsa de polvo. Las luces indicadoras de la estación de recolección de polvo parpadearán en color naranja durante el proceso. El modo de recolección automática de polvo funciona solo cuando el robot ha limpiado durante más de 5 minutos.

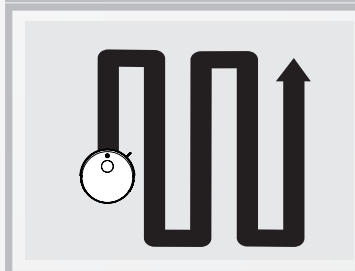
- El usuario puede establecer los tiempos de limpieza en la aplicación para controlar el modo de recolección de polvo. Por ejemplo, si se establece el tiempo de limpieza en 3, y cada tiempo de limpieza es superior a 5 minutos, la recolección de polvo ocurrirá cuando el robot termine el tercer ciclo de limpieza. Si cada tiempo de limpieza es inferior a 5 minutos, la estación de recolección de polvo no aspirará el polvo del robot.

4.Recolección Automática de Polvo



Cuando el robot esté en modo de espera, presiona el botón Encendido en el robot y comenzará a limpiar.

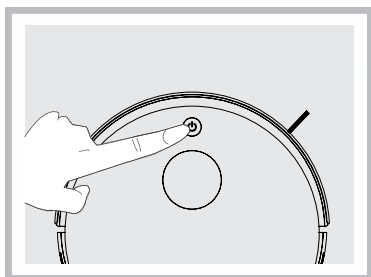
- Antes de comenzar la limpieza, asegúrate de que la luz indicadora alrededor del botón AUTO esté parpadeando lentamente en verde, lo que significa que el robot está en modo de espera. Si el robot está en modo de suspensión, presiona brevemente el botón AUTO para despertarlo. Si necesitas otros modos de limpieza, por favor, opera a través de la aplicación o del control remoto. El robot planifica un camino de limpieza de forma autónoma durante un ciclo de limpieza.



- Si el robot es movido manualmente o manipulado por la aplicación o el control remoto (excepto para pausar), planificará un nuevo camino y puede repetir las áreas que ya han sido limpiadas. Para mantener su eficiencia de trabajo, por favor no manipules el robot de manera aleatoria. (Si el robot es levantado, se activará una alarma y detendrá la limpieza. Presiona el botón AUTO u opera a través de la aplicación o el control remoto para reiniciar la limpieza).

MODO DE USO

5.Pausar la limpieza



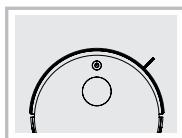
- Durante el proceso de limpieza, presionar el botón Auto en el robot o el botón de espera en la aplicación hará que el robot se pause.

Importante

- Si el robot se pausa por más de 10 minutos, entrará en modo de espera. Para activarlo nuevamente, presiona brevemente el botón encendido para despertarlo.
- El robot replanteará su camino de trabajo después de ser despertado y repetirá las áreas que limpió antes de entrar en modo de suspensión.

Nota: Si el robot se despierta del modo de suspensión y reinicia la limpieza, esto se considerará un nuevo ciclo de limpieza, diferente del ciclo de limpieza ejecutado por el robot antes de entrar en modo de suspensión.

6.Modos de Suspensión



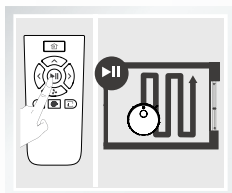
- Si no se realiza ninguna operación en el robot durante 10 minutos, entrará automáticamente en modo de suspensión.

MODOS DE LIMPIEZA

Los múltiples modos de limpieza permiten que el robot realice una limpieza profunda en diferentes entornos y en distintos tipos de suelos. Utiliza el control remoto para seleccionar el modo de limpieza adecuado.

Nota: Antes de seleccionar los modos de limpieza, asegúrate de que el robot esté en modo de espera (el botón Auto debe estar parpadeando en verde).

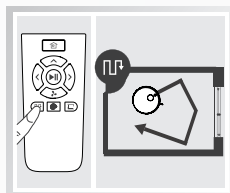
1.Modos Automático



El modo de limpieza más utilizado. Presiona “▶||” en el cuerpo principal o en el control remoto. El robot planifica un camino y limpia siguiendo un patrón en zigzag.

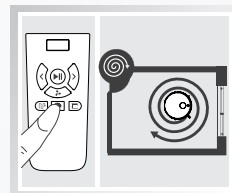
Durante la limpieza, el robot detecta y limpia áreas que hayan sido omitidas.

2.Limpieza Clásica



El robot realiza una limpieza recta y solo cambia de dirección cuando detecta o encuentra obstáculos.

3.Modos específica



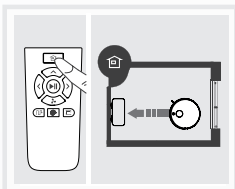
El robot sigue un camino en espiral para limpiar un área específica con concentración de polvo y residuos.

Nota: El robot planifica automáticamente una ruta de limpieza durante el ciclo de limpieza. Si el robot es movido manualmente o con el control remoto, planificará una nueva ruta y puede repetir áreas que ya han sido limpiadas. El robot puede detenerse brevemente durante el ciclo de limpieza. Espera pacientemente a que detecte áreas que se hayan pasado por alto o para revisar la ruta de limpieza. La cantidad y duración de estas paradas breves dependen de la complejidad del entorno del hogar.

MODOS DE LIMPIEZA

Smart-tek

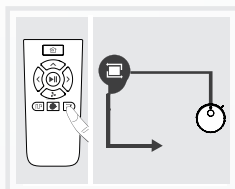
4. Carga Automática



Cuando la batería se agota durante un ciclo de limpieza, el robot activará automáticamente la función de "Carga Automática" -- buscando y regresando a la base de carga para recargarse.

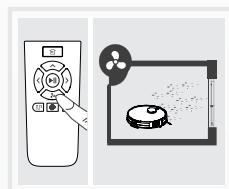
Nota: La función de Carga Automática también se puede activar presionando el botón "🏠" correspondiente en el control remoto.

5. Modo Borde




El robot realiza una limpieza recta y solo cambia de dirección cuando detecta o encuentra obstáculos.

6. Interruptor de Succión



La succión se puede fortalecer o debilitar para satisfacer diferentes necesidades de limpieza.

Presiona el botón  correspondiente en el control remoto para alternar entre los diferentes niveles de succión:

Modo Eco / Modo Auto

Modo Máximo / Modo Turbo

TANQUE DE AGUA Y LIMPIEZA HÚMEDA

Este robot está equipado con un tanque de agua y un soporte para la mopa. Si necesitas realizar una limpieza húmeda, llena el tanque de agua e instala el soporte para la mopa. Selecciona "solo limpieza húmeda" o "aspirado y limpieza simultáneamente" en la aplicación.

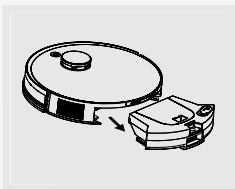
Nota: Antes de seleccionar los modos de limpieza, asegúrate de que el robot esté en modo de espera (el botón Auto debe estar parpadeando en verde).

El soporte para la mopa debe estar instalado en el robot para la limpieza húmeda, de lo contrario, no habrá salida de agua.

No utilices el soporte para la mopa en alfombras.

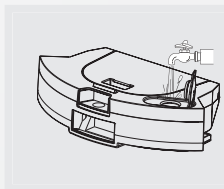
Presta atención durante la limpieza húmeda en caso de que se acabe el agua.

Retira el soporte para la mopa cuando el robot esté cargando.



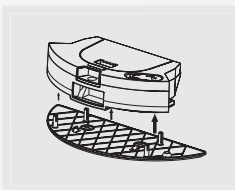
1- Saca el tanque 2 en 1.

Presiona el botón de liberación para sacar el tanque.



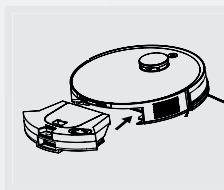
2- Agrega agua.

Abre la tapa del tanque de agua, llena el tanque con agua y luego cierra bien la tapa del tanque de agua.



3- Instala el soporte para la mopa.

Instala el soporte para la mopa en el tanque.



4- Instala el soporte para la mopa en el robot.

Desliza hacia adelante y alinea con la hebilla. Se escuchará un "clik" si el soporte para la mopa está bien instalado.

EMPAREJAMIENTO WIFI

Descargar la Aplicación

Tu robot puede ser controlado de forma remota a través de una aplicación móvil. Busca "Tuya Smart" en la tienda de aplicaciones o en Google Play, descarga la aplicación y regístrate.

Entrar en Modo de Emparejamiento Wifi

Presiona el botón AUTO para encender el robot; la luz del botón parpadeará en verde. Luego, mantén presionado el botón AUTO nuevamente hasta escuchar dos pitidos y suelta el botón de inmediato; el robot entrará en modo de emparejamiento Wifi.

Nota: Si no sueltas el botón AUTO inmediatamente después de escuchar los dos pitidos, el robot podría apagarse y la luz se apagará.

Emparejamiento Wifi

Abre la aplicación, selecciona Añadir dispositivo -> Pequeño Electrodoméstico -> Robot Aspirador (Wi-Fi), luego ingresa tu cuenta y contraseña de Wifi en casa, selecciona el modo de emparejamiento Wifi de acuerdo con el estado de parpadeo de la luz en el robot, elige el modo de emparejamiento correcto y sigue las instrucciones para completar el emparejamiento Wifi.

Consejos:

- 1- Cuando el Bluetooth esté activado en tu teléfono, la aplicación elegirá automáticamente el emparejamiento por Bluetooth por defecto. Puedes seguir las instrucciones en la aplicación para conectar Wifi. Si deseas usar el emparejamiento AP o EZ, desactiva la conexión Bluetooth en el teléfono previamente.
- 2- Cuando la luz del botón en el robot parpadea lentamente, el robot está en modo de emparejamiento AP.
- 3- Cuando la luz del botón en el robot parpadea rápidamente, el robot está en modo de emparejamiento EZ.



Descargate
la app

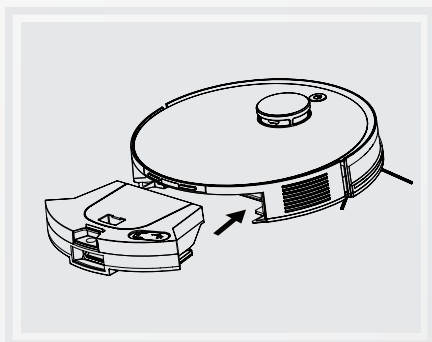
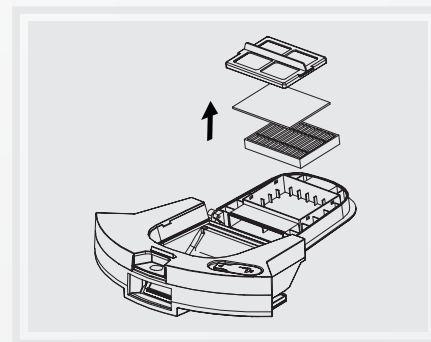
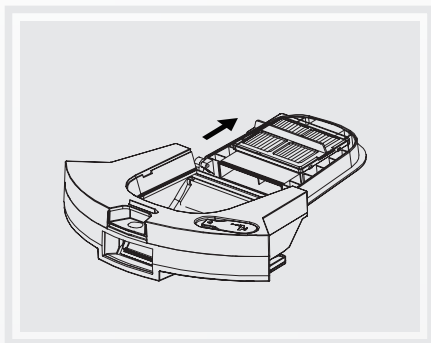
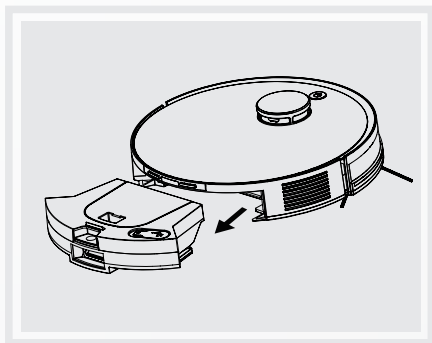


MANTENIMIENTO

Smart-tek

Limpiar el contenedor de polvo y el filtro de alto rendimiento

Al limpiar el robot o sus piezas de repuesto, apaga primero el robot y asegúrate de que no esté cargando.



1- Saca el tanque 2 en 1 del robot. Revisa si hay algo atascado en el puerto de succión y límpialo si es necesario. Abre el contenedor de polvo y vacía su contenido. Saca el filtro de alto rendimiento y el filtro de espuma. Golpea ligeramente los filtros para eliminar el polvo. No los aprietes para evitar deformaciones.

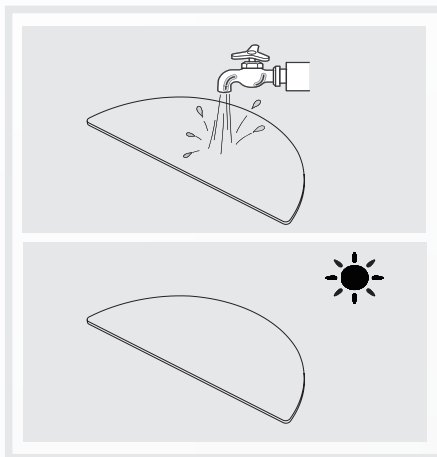
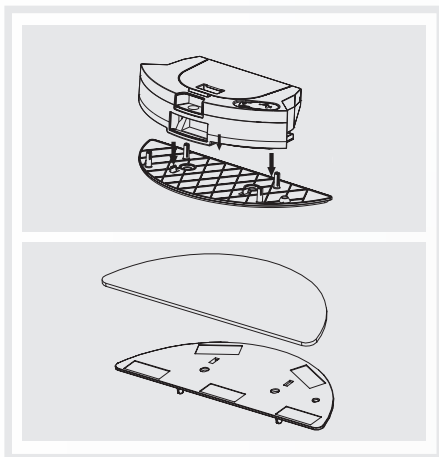
2- Vuelve a instalar los filtros y coloca el tanque nuevamente en el robot.

MANTENIMIENTO

Tanque de agua y soporte para mopa.

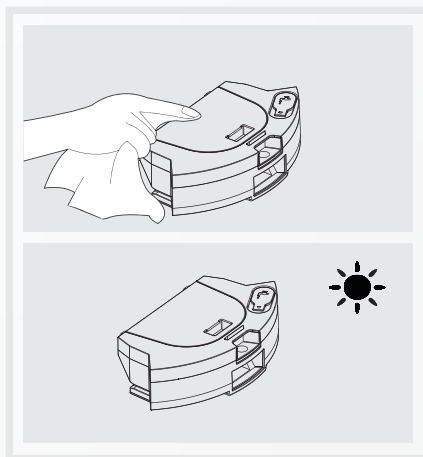
Limpieza del soporte y mopa.

Por favor, retire el soporte para mopa después de cada uso. Lave la mopa y el soporte para mopa, y déjelos secar al aire antes de reinstalarlos.



Limpieza del tanque 2 en 1.

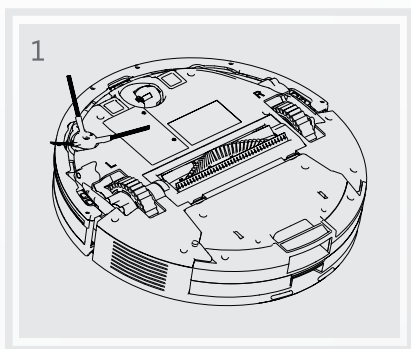
Por favor, vierta el agua restante, limpie el tanque y déjelo secar al aire antes de reinstalarlo.



MANTENIMIENTO

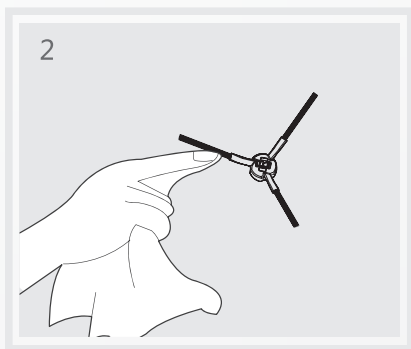
Smart-tek

Limpieza del cepillo y las ruedas.

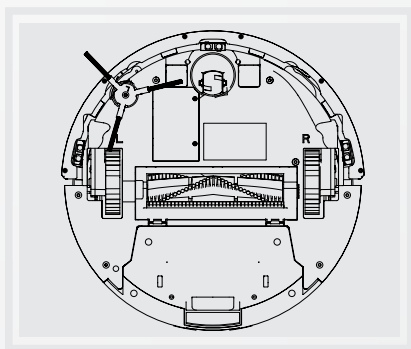


Revise y limpie el cepillo lateral.

Por favor, apague el robot, retire el cepillo lateral del robot y quite los objetos extraños, como cabellos.



Limpie el cepillo con un paño limpio.



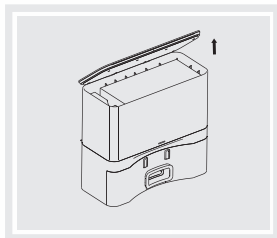
Revise las ruedas laterales.

Por favor, apague el robot y quite los objetos atascados en las ruedas.

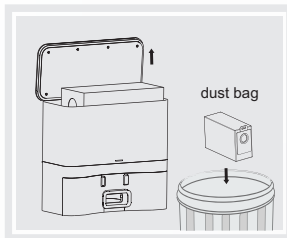
MANTENIMIENTO

Reemplace la bolsa de polvo.

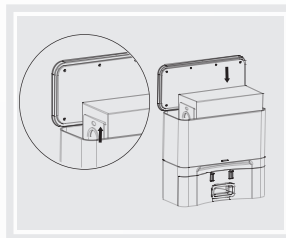
Abra la estación de recolección de polvo y saque la bolsa de polvo usada. Coloque una nueva bolsa en la estación de recolección de polvo y cierre la estación.



1- Abra la estación de recolección de polvo.



2- Saque la bolsa de polvo usada.

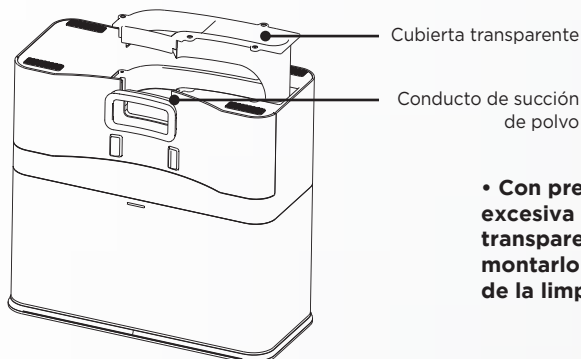


3- Coloque una nueva y cierre la estación de recolección de polvo.

- Una bolsa de polvo rota causará daños a la estación de recolección de polvo. Por favor, revise la bolsa de polvo antes de usarla.
- La bolsa de polvo es un consumible con una vida útil de alrededor de 1.5 meses. Por favor, verifíquela regularmente y reemplácela a tiempo para evitar daños por uso prolongado.
- Mantenga la bolsa de polvo periódicamente para evitar el bloqueo del conducto de succión y afectar su uso diario.

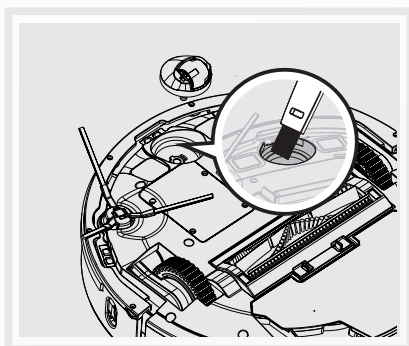
Limpie el conducto de succión de la estación de recolección de polvo.

- Si el conducto de succión está bloqueado por objetos extraños, por favor desenchufe el enchufe de alimentación y voltee la estación de recolección de polvo. Consulte la imagen a continuación para desmontar la cubierta transparente con un destornillador y retirar los objetos extraños.

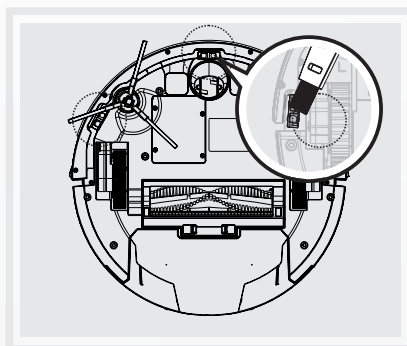


- **Con precaución y sin hacer fuerza excesiva desmonte la cubierta transparente. Por favor, vuelva a montarlo cuidadosamente después de la limpieza.**

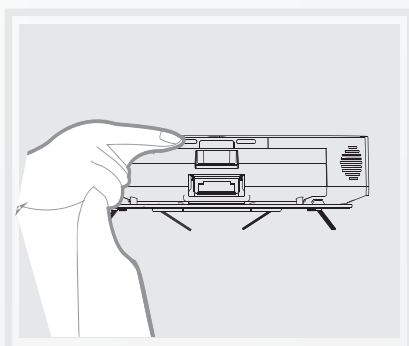
Limpieza de otras partes



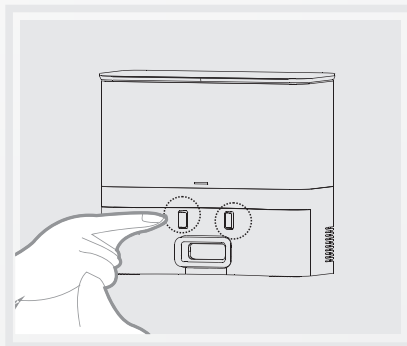
Por favor, retire la rueda delantera y límpiela regularmente para reducir el enredo de cabello.



Por favor, limpie los sensores de acantilado regularmente para asegurar su sensibilidad.



Por favor, limpie los pines de carga regularmente. Use un paño seco para limpiar los pines de carga del robot y de la estación de recolección de polvo.



Cuando el robot se descarga profundamente o no se usa durante mucho tiempo, la capacidad de la batería puede disminuir, y se recomienda activarla.

Manera de activar la batería:

- Coloque el robot en la estación de recolección de polvo para cargarlo durante 3 minutos y luego retírelo.
- Repita esta operación 3 veces.
- Luego, cargue el robot durante 5-6 horas.

La batería equipada es recargable y tiene una larga vida útil, por lo que no es necesario reemplazarla con frecuencia. Si es necesario, por favor contacte el servicio postventa para cambiar la batería.

MANTENIMIENTO

Solución de problemas

Cuando se produce un fallo, el robot emitirá un aviso y las luces alrededor del botón AUTO parpadearán en rojo.

NRO	CAUSA	FALLA	SOLUCIÓN
01	Por favor, revise los sensores de acantilado.	Fallo de los sensores de acantilado.	Revise y limpie los sensores de acantilado.
02	El robot está atrapado, por favor revise.	El robot está atrapado en un espacio estrecho.	Por favor, mueva el robot a un área más grande.
03	Cepillo principal bloqueado.	El cepillo principal está enredado con cabello u objetos extraños.	Revise y limpie el cepillo principal.
04	Cepillo lateral bloqueado.	El cepillo lateral está enredado con cabello u objetos extraños.	Revise y limpie el cepillo lateral.
05	Rueda izquierda bloq. Rueda derecha bloqueada.	Las ruedas están enredadas con cabello u objetos extraños.	Revise y limpie la rueda lateral.

Advertencia: Su Ava posee tecnología IR para la detección de abismos esta tecnología no reconoce el color Negro en los pisos, también puede llegar a interferir en el correcto funcionamiento de dichos sensores pisos con mucho brillo, con mucho reflejo de luz o muy oscuros.

IMPORTANTE

Si la solución mencionada anteriormente no funciona, por favor, siga los siguientes pasos:

1- Reinicie el robot.

2- Si reiniciar tampoco funciona, por favor, comuníquese con su service autorizado.



Como cualquier producto electrónico, bajo ciertas condiciones y en baja frecuencia, puede fallar. Dicho fallo no debería resultar perjudicial para los bienes del cliente ni para la salud de las personas.

No recomendamos utilizarlo en balcones donde pudiera pasar por debajo de la baranda, igual que en los huecos de las escaleras si el producto puede pasar por debajo de la baranda.

La compañía no se hace responsable de los daños a los bienes o a las personas, que un fallo del producto pudiera ocasionar, debiendo el cliente tomar todas las medidas de precaución que sean necesarias para evitar accidentes indeseados.

Smart-tek



| smarttekARG



| smart.tek.argentina



| www.smart-tek.com.ar