



**SOUTH PORT**

by GADNIC

## MANUAL DE USUARIO



PADDLEBOARD  
**PB10220**

**PBOARD02**



## Contenidos del paquete















Número	Descripción	Cantidad
01	Paddleboard	1
02	Bomba con manómetro y manguera	1
03	Pala con orificio para pasador de bloqueo	1
04	Eje de paleta con pasador de retención y liberación rápida	1
05	Paleta doble	1
06	Mango de altura regulable	1
07	Soporte para pies	1
08	Soporte de pierna de seguridad	1
09	Llave de válvula	1
10	Kit de reparación	1
11	Asiento	1
12	Mochila de transporte	1
13	Aleta	1







***Es posible que algunos de los siguientes símbolos se utilicen en el producto o en el manual. Para un uso seguro, estúdialos y aprende su significado.***

El equipo de protección no está incluido.	 
Presión de inflado recomendada.	 
Solo para nadadores.	 
No deje a los niños solos en el agua.	 
No conduzcas rápido.	
No usar en olas fuertes.	
No utilizar en corrientes de la costa.	
No lo use cuando el viento sopla desde tierra firme	
Apto para mayores de 14 años.	
Lea primero las instrucciones de uso.	

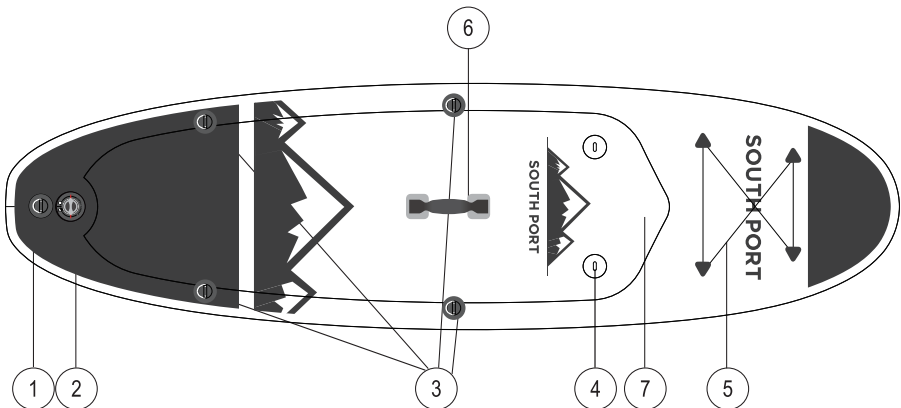




Infle la cámara de aire correctamente.	
Número máximo de personas a bordo (1 adulto).	
Distancia segura de la costa (hasta 150 m).	
Carga máxima (130 kg).	
Use un chaleco salvavidas.	

## DESCRIPCIÓN

- 1) Ojo del mango de seguridad
- 2) Válvula de llenado
- 3) Ojales de montaje del asiento
- 4) Ojales de montaje del reposapiés
- 5) Espacio para transportar cosas.
- 6) Mango de transferencia
- 7) Para el modelo Ocean 4 - válvula de cebado de la cámara interior





## Preparación de la tabla de remo para su uso

- 1) Desembale el contenido del paquete, extienda la tabla de remo sobre una superficie plana y asegúrese de que nada pueda dañar el cuerpo del producto cuando se infla.
  - 2) Si está usando la tabla de remo por primera vez o después de mucho tiempo, revise la válvula de aire y apriétela con la llave adjunta. No es posible modificar la válvula de aire de ninguna manera durante el uso.
  - 3) Suelte la tapa de la válvula de aire y asegúrese de que la válvula de resorte no esté en la posición presionada, lo que no evita el retroceso. En este caso, presione y gire la válvula para liberarla.
  - 4) Monte la manguera incluida en la salida de la bomba, insertándola y girándola en la válvula de la tabla de remo.
  - 5) Infle la cámara interior primero, luego la cámara exterior. Bombear con movimientos largos, ascendentes y descendentes.
  - 6) Infle la tabla de remo a la presión prescrita. (ver arriba) Si ocurre sobrepresión, el exceso de presión se libera apretando la válvula.
- Nota: No deje la tabla de remo completamente inflada al sol, ya que esto puede hacer que el aire se expanda excesivamente y dañe la tabla de remo.
- 7) Retire la manguera y cierre la válvula con la tapa.
  - 8) Coloque el reposapiés de seguridad en el ojal de metal de la válvula y asegúrese de que se sujete firmemente.
  - 9) Conecte el eje de la paleta (04) a la paleta con el orificio para el pasador de bloqueo (03). Inserte el mango (06) o la paleta doble (05) en el cierre rápido, según su estilo de remar.
  - 10) Deslice el reposapiés en los ojales de goma designados en el medio de la tabla.
  - 11) En la parte inferior, inserte la aleta con un redondeo en la dirección de navegación y bloquee con el pasador adjunto.

## Usando una tabla de remo

- Compruebe la presión de la tabla de remo antes de cada uso.
- Antes de subir a la tabla de remo, coloque el clip de seguridad (08) en el tobillo del pie elegido.
- Si es un principiante en el uso de una tabla de remo, le recomendamos que primero pruebe una posición sentada o de rodillas donde pueda ganar estabilidad más fácilmente.
- Antes de embarcar, asegúrese de que la tabla de remo flote libremente sobre el agua y que su carga no entre en contacto con la orilla o el fondo y por lo tanto la dañe.
- No cambie de posición en la tabla de remo durante el uso.
- No cambie el estilo de remar durante el uso.
- Solo una persona puede usar la tabla de remo a la vez y con una carga total máxima de 130 kg.
- Si planea usar la tabla de remo todo el día, le recomendamos inflar la tabla de remo 24 horas antes del uso previsto para que se pueda detectar una fuga de aire espontánea.
- Lleve la tabla de remo por el asa en el medio de la tabla.

## Técnica de remar

- Adopte una posición estable con las piernas abiertas al nivel de los hombros.
- Doble ligeramente las rodillas y relájese
- Apunte la vista hacia al frente, nunca debajo de usted o en la paleta
- Con la mano en el otro lado del que planea remar, sostenga la paleta por el mango superior, con la otra mano, sostenga la paleta aproximadamente 60 cm más abajo.
- Remo con un movimiento suave desde el frente a lo largo del costado de la tabla de remo.
- Para girar a la izquierda, remar en el lado derecho de la tabla de remo, para girar a la derecha, remar en el lado izquierdo de la tabla de remo.
- Al remar con una paleta doble, remar alternativamente en los lados izquierdo y derecho, sosteniendo la paleta con ambas manos a la altura de los hombros o más ancha.

## Montaje de asiento

- 1) Despliegue el asiento en la tabla de remo. (Figura 1)
- 2) Extienda las correas inferiores hacia la popa de la tabla de remo.
- 3) Extiende las correas superiores hacia la proa de la tabla de remo.
- 4) Sujete los mosquetones en anillos metálicos. (Figura 2)
- 5) Inserte el reposapiés en los orificios designados.





6) Asegúrese de que el asiento esté a una distancia adecuada del reposapiés debido al tamaño de la figura, que utilizará la tabla de remo.

Nota: La postura correcta es con las piernas dobladas.

7) Apriete las correas de modo que el asiento esté equidistante de ambos lados de la tabla de remo y las correas no estén flojas. (Figura 3) (Figura 4)

En la parte trasera del asiento hay un bolsillo extraíble con cremallera, en el que es posible colocar un kit de reparación u otros elementos.

¡Aviso! No coloque objetos de valor en su bolsillo, ya que esto puede mojar sus bolsillos y dañarlos.

¡Aviso! El asiento sirve como apoyo al remar, nunca se apoye contra el asiento con todo su peso.

¡Aviso! El reposapiés solo sirve para sostener los pies. Nunca haga el apoyo con toda su fuerza.

## Mantenimiento y almacenamiento

Para preservar las propiedades y colores del material utilizado para fabricar la tabla de remo, es necesario evitar su almacenamiento en lugares donde estará expuesta a la intemperie, la luz solar directa o las heladas.

- Antes de guardar la tabla de remo, lávela, séquela e inspecciónela para ver si está dañada.
- No utilice productos químicos abrasivos para limpiar. La mayor parte de la suciedad se puede lavar con una solución de jabón y un paño de microfibra suave.
- Retire todos los componentes de la tabla de remo: aleta, asa de seguridad, asiento, reposapiés
- Sople la tabla de remo soltando la tapa de la válvula y girando la válvula.
- Deje la válvula abierta después de que se haya ventilado todo el aire. Doblar de punta a punta.
- Almacene el producto en un ambiente limpio y seco, fuera del alcance de los niños.
- El paddleboard es bueno para guardar en un estado inflado en la mochila adjunta, no está diseñado para colgarlo durante mucho tiempo.

## Fuga de aire

Si detecta una pérdida de presión en la tabla de remo que no es causada por un cambio significativo de temperatura, debe revisar el cuerpo en busca de grietas. En caso contrario, compruebe el estado y el apriete de la válvula. Si el aire continúa escapando a través de la válvula, se debe reemplazar la válvula. Si se requiere una válvula nueva, comuníquese con su distribuidor.

## Reparación de grietas

Si la válvula está bien y encuentra una grieta en el cuerpo de la tabla de remo, repare permanentemente esta grieta con el kit de reparación incluido.

- 1) Limpie el área de la grieta con una solución de jabón y seque
- 2) Corte una forma ovalada del parche para que se extienda más allá de la parte dañada al menos 1,5 cm. (el parche nunca debe ser cuadrado)
- 3) Aplique una capa de pegamento en el área dañada y en la parte inferior del parche. No use demasiado pegamento, ya que esto reduce la efectividad de la reparación.
- 4) Espere de 2 a 5 minutos para que el pegamento en ambas partes esté pegajoso y luego aplique el parche en el área dañada.
- 5) Cargue el parche con un peso de 5-10 kg durante al menos 12 horas.

## Fugas de aire de la tabla de remo

La tabla de remo está hecha de PVC duradero. Si se pierde presión y no es causado por una temperatura más fría, revise la tabla de remo para ver si hay fugas de aire. Aplique agua con jabón a la tabla de remo para tratar de encontrar la fuente de la fuga (observe dónde se forman las burbujas). Tenga en cuenta la ubicación de la fuga o la ubicación de las grietas. Si las burbujas no aparecen, infle la tabla de remo a su máxima capacidad e intente detectar la ubicación de la fuga de aire escuchando.

En caso de fuga de aire de la válvula

Puede notar una fuga de aire a través de la válvula. Por lo general, esto no es una falla, pero esta condición es causada por cambios en la presión y la temperatura. La reparación es muy sencilla.

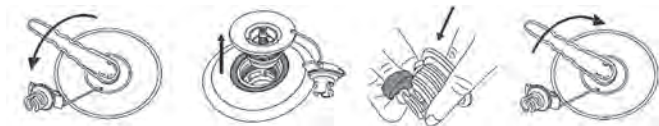
Por lo general, es suficiente apretar la válvula con una llave del kit de reparación de la tabla de remo.





### Si eso no ayuda, siga las instrucciones.

Compruebe el asiento de la válvula y asegúrese de que el inserto de la válvula esté firmemente atornillado. También asegúrese de que el pasador de la válvula esté en la posición correcta y que no haya suciedad en la válvula que pueda evitar que el pasador se bloquee. Si los problemas persisten, necesita una nueva válvula. La válvula se puede apretar o quitar y reemplazar usando la llave de válvula incluida en el paquete.



Sople la tabla de remo a 3 PSI (para al menos mantener su forma).

Inserte la llave en la corona de la válvula y retire la válvula en sentido antihorario.

Retire la válvula, verifique la limpieza de las roscas internas y el pasador.

Empuje el mecanismo de sellado con el pulgar. Esto le da acceso a la arandela de sellado desplazada.

Use sus dedos para deslizar la arandela de sellado nuevamente en la ranura definida.

Asegúrese de que no se encuentren partes de la válvula que sean piedras pequeñas u otra suciedad que pueda causar daños a la válvula y sello defectuosos.

Vuelva a colocar la válvula, atorníllela con las manos e infle el flotador para que la superficie quede plana.

Apriete la válvula correctamente con una llave en el sentido de las agujas del reloj (no apriete demasiado, esto la dañará y provocará fugas de aire).

Inflar a la presión correcta.

**Nota:** Puede aplicar una pequeña cantidad de grasa de silicona o vaselina al puerto de la válvula antes de volver a montar la válvula.

También puede lubricar ligeramente el circlip de goma negro en el exterior de la válvula para un buen sellado.

## CONDICIONES DE GARANTÍA

- La garantía es válida por dos años a partir de la fecha de compra. Guarde todos los documentos de compra junto con las instrucciones. Se requerirá prueba de compra al reclamar bajo garantía.
- La garantía cubre todos los defectos causados por un error de fabricación o un defecto de material que afecte su funcionalidad.
- Tras la compra de la tabla de remo, el comprador está obligado a comprobar si el embalaje de transporte está dañado o alguna otra pieza está dañada. En el caso de que se encuentre un defecto, informe al vendedor de inmediato.
- Si la tabla de paddle surf presenta defectos evidentes que aparecen inmediatamente después de la puesta en servicio y por los cuales el dispositivo no se puede utilizar, el comprador está obligado a reclamar la mercancía sin demora.
- Cuando se encuentre un defecto en una parte individual de la tabla de remo, informe solo la parte defectuosa con un lugar visiblemente marcado de daño.

## LA GARANTÍA NO CUBRE:

- Desgaste debido a una instalación incorrecta o mal uso, o almacenamiento inadecuado.
- Desgaste normal del equipo correspondiente a la naturaleza y época de su uso.
- Defectos provocados por daños mecánicos.
- Defectos provocados por fuerzas naturales.
- Defectos provocados por el uso de productos no estándar y auxiliares de limpieza inadecuados.
- Pérdida natural de la solidez del color debido a la luz solar.
- Uso del producto con fines no recreativos.



SERVICIO TÉCNICO OFICIAL GADNIC  
[www.servitech.com.ar](http://www.servitech.com.ar)

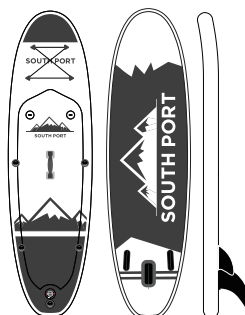
☎ 11 6260 1114 (sólo texto)  
[serviciotecnico@servitech.com.ar](mailto:serviciotecnico@servitech.com.ar)



Simply Brands

# Tabla de remo inflable para 1 persona

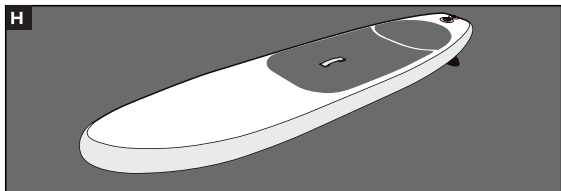
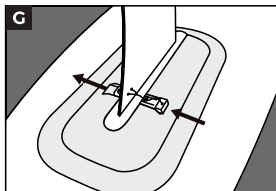
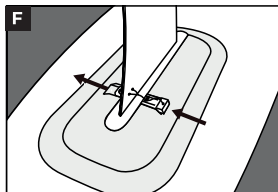
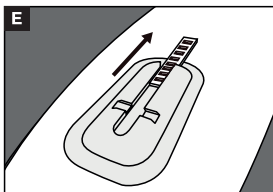
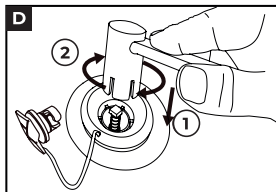
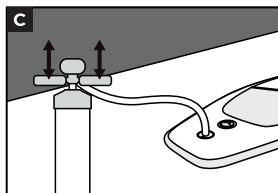
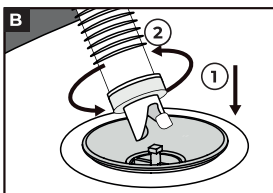
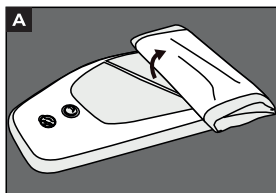
MANUAL DE INSTRUCCIONES





# Simply Brands

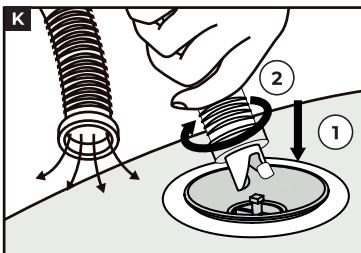
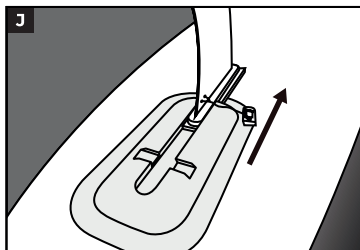
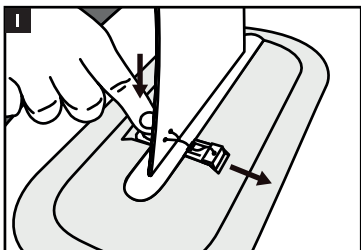
## 1. Instalación e inflación



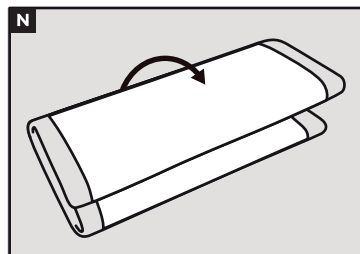
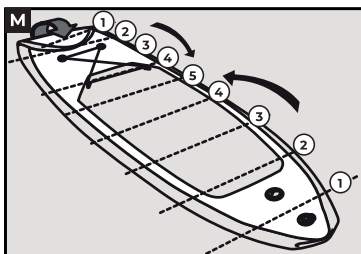
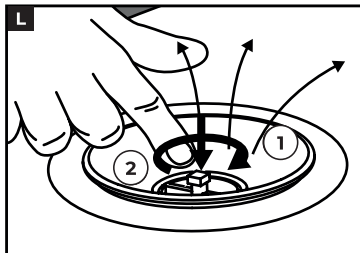


## Paddleboard inflable para 2 personas

### 2. Desinflado y almacenamiento



OR



Limpie su tabla de remo después de usarla para evitar daños evitables y duraderos con arena, agua salada o exposición prolongada al sol.







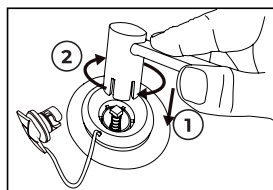
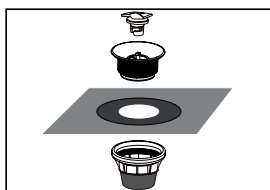
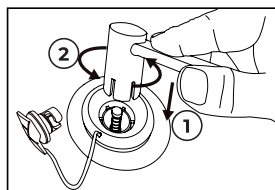
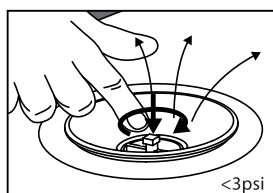
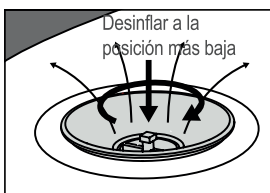
Simply Brands

Paddleboard inflable para 2 personas

### 3. Reemplazo de la válvula de inflado



Si la válvula está rota o tiene fugas, siga los siguientes pasos a continuación para reemplazar la válvula de inflado.



### Accesorios: tabla de remo para 1 personas



- 1 x Mochila de almacenamiento
- 1 x Juego de paletas ajustables
- 1 x Bomba de aire de inflado
- 1 x Correa de pie
- 1 x Kit de reparación que incluye pegamento adhesivo
- 1 x Asiento