



# AMPLIGAME

## MANUAL DE USUARIO A6V





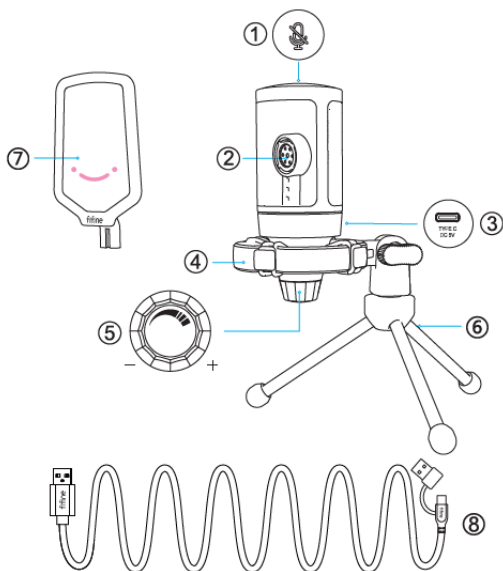
## CONTENIDO

Instrucciones de uso.....	4-5
Configuración del ordenador (Windows y MAC OS).....	6-12
Configuración del software de grabación.....	12-13
Aviso importante.....	13-14

## ¿QUÉ HAY EN LA CAJA?

- 1 micrófono con soporte amortiguador y filtro antipop
- 1 trípode
- 1 cable USB de 2 m
- 1 manual del usuario

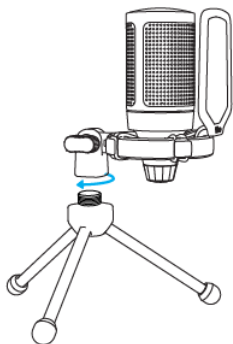
## DESCRIPCIÓN DEL PRODUCTO



- 1) Botón de silencio: toque para silenciar o reactivar el micrófono. La luz RGB se apagará cuando el micrófono esté silenciado y se encenderá cuando esté activo.
- 2) Cápsula del micrófono: elemento de micrófono de condensador con patrón polar cardioide.
- 3) Puerto USB C: conéctelo directamente a su computadora mediante el cable USB incluido.
- 4) Soporte antivibración: aísla el micrófono y suprime el sonido de vibraciones y golpes involuntarios.
- 5) Ganancia del micrófono: controla la sensibilidad de la cápsula del micrófono. Gire en el sentido de las agujas del reloj para aumentar la ganancia y en el sentido contrario a las agujas del reloj para disminuirla.
- 6) Soporte para trípode
- 7) Filtro antipop: filtra los sonidos ásperos “p”, “t” y “b”.
- 8) Cable USB (2 m): para conectar el micrófono a la computadora. (Solo el cable USB incluido tiene una garantía de compatibilidad del 100%).

## INSTRUCCIONES DE USO

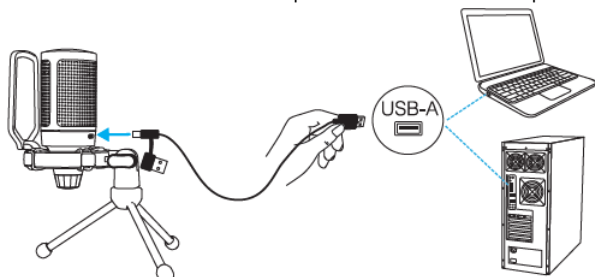
1. Coloque el micrófono en el trípode y apriételo.



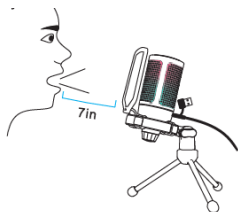
2. Ajuste el ángulo del micrófono con el tornillo de mariposa



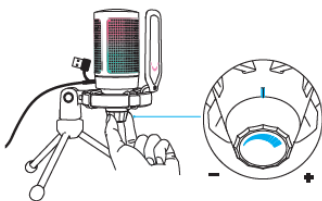
3. Conecte firmemente el cable USB incluido al micrófono y conecte el conector USB-A al puerto USB de su computadora.



4. Para obtener el resultado óptimo, le sugerimos hablar al micrófono a menos de 18 cm (7 pulgadas) y tener siempre el filtro antipop orientado hacia usted.



5. Primero baje la ganancia del micrófono y luego súbala gradualmente hasta obtener el volumen deseado



## FUNCIONAMIENTO DEL BOTÓN DE SILENCIO

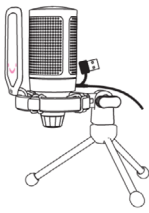
Toque la parte superior del micrófono para silenciarlo o reactivarlo. La luz RGB del micrófono indicará el estado de silencio actual del micrófono.

Consejos: El color de la luz RGB cambiará automáticamente en un modo preestablecido. Este modo no se puede cambiar con ningún botón del micrófono ni con ninguna aplicación del ordenador



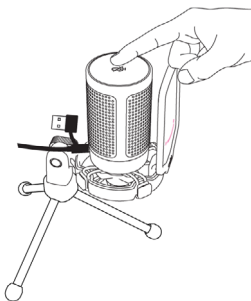
RGB está activado =

El micrófono está activo



RGB está desactivado =

El micrófono está silenciado

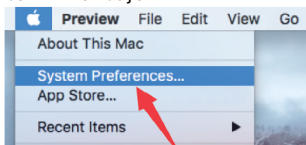


## CONFIGURACIÓN DEL ORDENADOR

### Sistema operativo Apple MAC

#### 1. Configuración de entrada

1) Conecta el extremo libre del cable USB proporcionado al puerto USB de tu ordenador. La luz RGB se encenderá, lo que indica que el micrófono está encendido. Tu ordenador reconocerá automáticamente el dispositivo USB e instalará un controlador. Sin embargo, es posible que no aparezca ninguna ventana emergente ni mensaje.

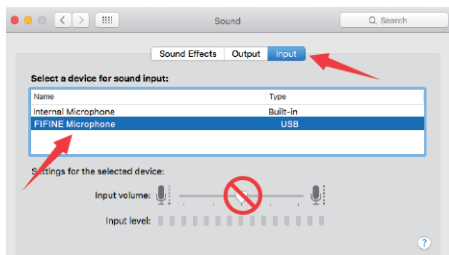


2) A continuación, haga clic en Sonido para mostrar el panel de preferencias de Sonido.



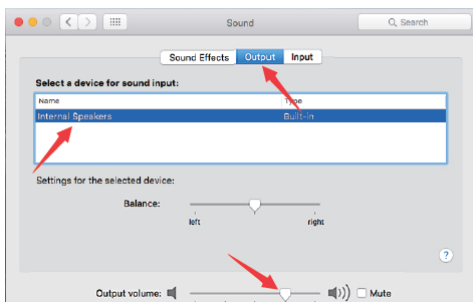
3) Seleccione el micrófono FIFINE como dispositivo de entrada. El nivel de entrada del micrófono solo se controla con la perilla de ganancia del micrófono y no se puede controlar directamente en Mac ni en ningún otro software. Al hablar por

el micrófono, el medidor de nivel de entrada se moverá, significa que el micrófono está captando tu voz.



## 2. Ajustes de salida

Elija el dispositivo de salida que necesita y ajuste el volumen de salida aquí.



## Consejos:

-Si desea monitorear su voz al usar una MacBook, primero debe activar cualquier software de grabación (Audacity, por ejemplo). Asegúrese de hacer clic en “Reproducción de software (activado)” y luego haga clic en el botón de grabación para comenzar. De lo contrario, no podrá escuchar ningún sonido cuando hable al micrófono.

-Elija el software de dictado y voz predeterminado cuando use la función de voz a texto en una MacBook. Haga clic en “Activado” en la ventana de dictado para que el software pueda reconocer su micrófono



Si tu Mac solo tiene puerto USB C, necesitarás un adaptador USB-C a USB hembra original de Apple para la conexión. Primero, conecta el adaptador USB a tu Mac y luego el micrófono.



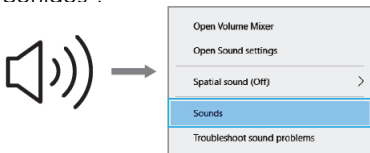
## Windows

### 1. Configuración de entrada

Conecte el cable USB a su computadora y la iluminación RGB se encenderá, lo que indica que el micrófono está encendido. Espere unos segundos la primera vez que lo utilice, ya que el controlador del micrófono tarda en instalarse automáticamente. Sin embargo, es posible que no aparezca ninguna ventana emergente ni mensaje. (Si conecta el conector USB a un puerto USB diferente, el controlador se instala de nuevo).

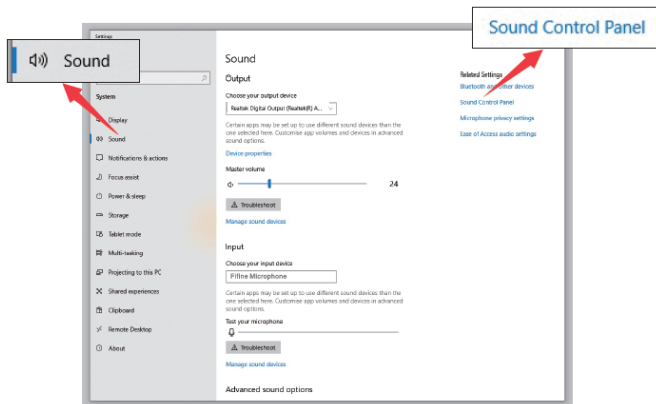
Después de la instalación, puede probar el micrófono hablándole. Si el micrófono no capta ningún sonido, siga los procedimientos a continuación:

1) Haz clic derecho en el icono del altavoz en la parte inferior derecha de la pantalla. Haz clic en “Sonidos”.

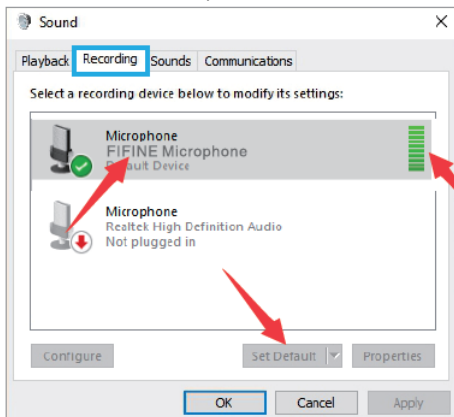




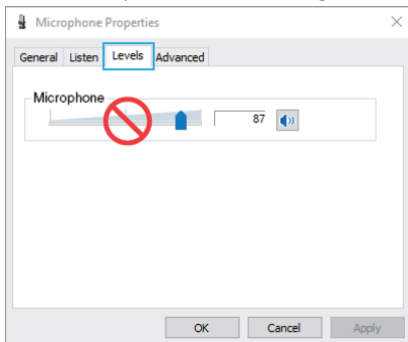
## 2) Haz clic en el panel de control de Sonido



3) Seleccione la pestaña Grabación y elija “Micrófono FIFINE” como dispositivo predeterminado. Al hablar al micrófono, el icono de barra se volverá verde y rebotará. Si no cambia, reinicie el ordenador y vuelva a conectar el micrófono a otro puerto USB. Si sigue sin aparecer “Micrófono FIFINE”, póngase en contacto con el servicio posventa de Fifine.

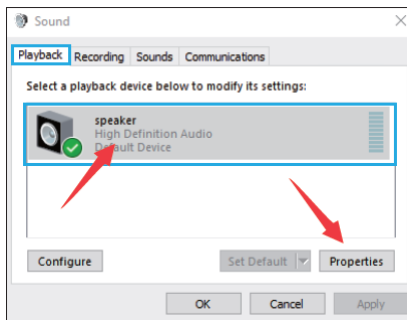


4) El nivel de entrada del micrófono solo se controla mediante la perilla de ganancia del micrófono y no se puede controlar directamente en la computadora ni en ningún software.

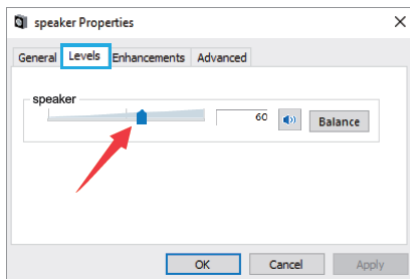


## 2. Ajustes de salida

1) Confirme que el altavoz esté abierto

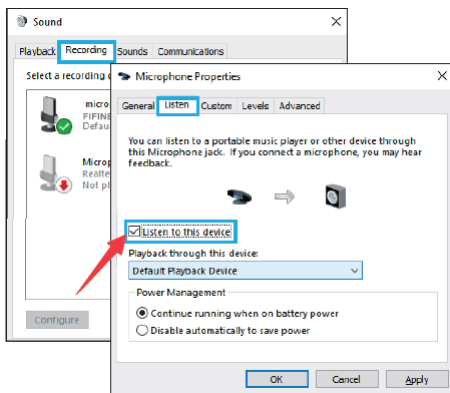


2) Haga clic en el altavoz que se está utilizando - “Propiedades” - “Niveles”, arrastre la barra de progreso para ajustar el volumen de salida



3) Si desea supervisar su grabación, haga clic en Micrófono “Micrófono FIFINE” - “Propiedades” - “Escuchar” - haga clic en “Escuchar este dispositivo” - “Aplicar”. No se oirá ningún sonido a través de los auriculares/altavoz integrado del ordenador si no sigue este procedimiento.

Consejos: Desactive “Escuchar este dispositivo” cuando utilice cualquier software de grabación o chat (Skype).



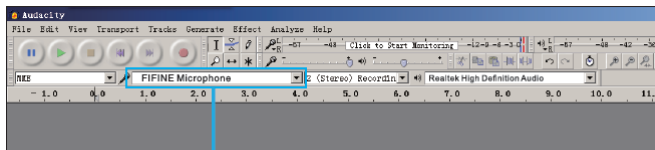
### Consejos: (Aplicable para MAC y Windows)

1. Si la computadora indica que no puede identificar los dispositivos USB, reinicie la computadora y vuelva a conectar el micrófono al puerto USB trasero de la computadora

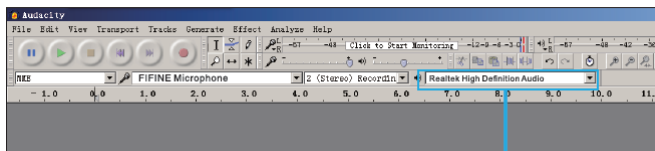
2. Si se reconoce el micrófono, pero no se escucha ningún sonido, comprueba si el sonido del sistema está silenciado y asegúrate de que la iluminación RGB esté encendida (significa que el micrófono está activo).
3. Si se reconoce el micrófono, pero no se escucha ningún sonido, y tu PC tiene Windows 10, ve a Configuración > Privacidad > Micrófono y activa la opción “Permitir que las aplicaciones accedan al micrófono”. Luego, reinicia tu PC.
4. Si el sonido de tu micrófono es inconsistente o el volumen cambia aleatoriamente, desactiva la función de grabación activada por sonido de la aplicación (como “Ajustar el volumen automáticamente” de Zoom). Y si usas una computadora con Windows, ve a Configuración > Privacidad > Micrófono, desactiva XBOX Console Companion y la Barra de juegos de XBOX.

## AJUSTES DEL SOFTWARE DE GRABACIÓN

1. Asegúrate de tener seleccionada la entrada/salida correcta. Consejos: cierra la sesión de [Audacity] (u otro software de grabación que estés usando) si el micrófono USB no está disponible. Y reinicia el software después de volver a conectar el micrófono

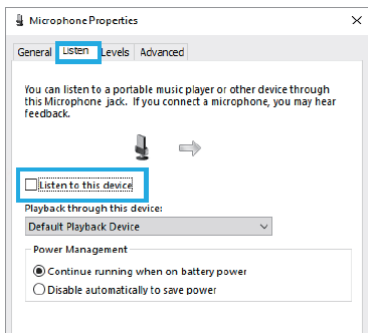


Input: FIFINE Microphone



Output: Pls choose your output device as needed

2. Asegúrate de desactivar la opción “escuchar este dispositivo” en tu computadora cuando uses cualquier software de grabación; de lo contrario, escucharás tu propio dúo como si hubiera demasiado eco.



3. Hay varias maneras de mejorar el uso. Visite nuestro sitio web para buscar la solución de soporte técnico para el tema que le interese.

4. Para computadoras con Windows, recomendamos Audacity, y para computadoras Apple, puede usar el reproductor Quick-Time de Apple para probar la grabación.

## AVISO IMPORTANTE

### Configuración de los niveles del software

El ajuste correcto del nivel del micrófono es importante para un rendimiento óptimo. Idealmente, el nivel del micrófono debe ser lo más alto posible sin sobrecargar la entrada de su computadora. Si escucha distorsión o si su programa de grabación muestra niveles que están constantemente sobrecargados (en niveles máximos), baje el volumen (o nivel) del micrófono a través del control de ganancia del micrófono. Si su programa de grabación muestra un nivel insuficiente, puede aumentar la ganancia del micrófono a través del control de ganancia del micrófono.

## **Selección de software**

Se pueden elegir muchos programas de grabación. Audacity, disponible de forma gratuita en línea, es un software muy utilizado. Si conecta el micrófono DESPUÉS de cargar Audacity, es posible que no lo reconozca mientras aún puede grabar; los resultados no serán satisfactorios. Si eso sucede, reinicie Audacity DESPUÉS de conectar el USB a su computadora y haga clic en la opción Micrófono de alta fidelidad.

## **Colocación del micrófono de dirección lateral**

Para lograr la mejor respuesta de frecuencia, es importante que la cápsula del micrófono (el lado con filtro antipop) apunte a la boca del usuario, al instrumento o a cualquier otra fuente de sonido. Para aplicaciones de habla/canto, la posición ideal del micrófono es directamente frente a la persona que está hablando/cantando. La misma posición es óptima al microfonear un instrumento como una guitarra acústica, una batería o un piano. Pruebe el micrófono a diferentes distancias para encontrar el mejor sonido para su configuración particular.

## **Protección de su micrófono**

Evite dejar el micrófono al aire libre o en áreas donde las temperaturas superen los 43 °C (110 °F) durante períodos prolongados.

También debe evitarse la humedad extremadamente alta.

## **ESPECIFICACIÓN**

Número de modelo: A6V

Elemento: Micrófono de condensador

Fuente de alimentación: 5 V

Corriente de funcionamiento: 50-80 mA

Patrón polar: Unidireccional

Respuesta de frecuencia: 60 Hz-18 kHz

Sensibilidad:  $-40 \pm 3$  dB


Relación señal/ruido: 1 kHz > 70 dB A+

Nivel de presión sonora máximo: 110 dB

## CONTÁCTENOS

Redes sociales: 

Página de Facebook: <http://bit.ly/FifinePage>

Información de contacto: 

Correo electrónico: [web@fifine.cc](mailto:web@fifine.cc)

Puede encontrar más consultas sobre el producto en el sitio web.

Sitio web de la empresa: <https://fifinemicrophone.com/>

## GARANTÍA

Fifine Microphone garantiza sus productos de hardware contra defectos de materiales y mano de obra durante un período de un año a partir de la fecha de compra minorista original, siempre que la compra se haya realizado a un distribuidor autorizado de Fifine Microphone. Esta garantía queda anulada si el equipo se altera, se utiliza incorrectamente, se manipula incorrectamente, sufre un desgaste excesivo o es reparado por terceros no autorizados por Fifine Microphone.

Para el servicio de garantía, comuníquese con su distribuidor local o escriba a [web@fifine.cc](mailto:web@fifine.cc)