

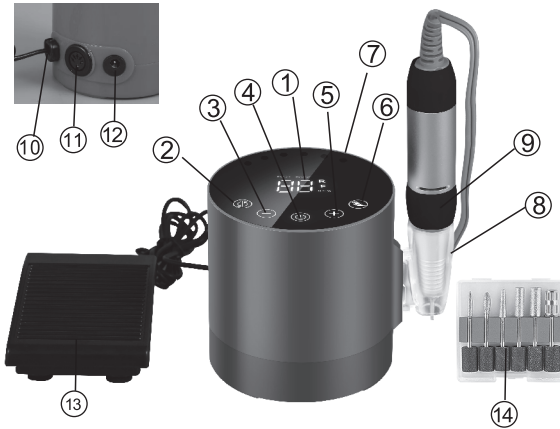
Care
by GADNIC

MANUAL DE USUARIO



Torno de Manicura

MANI0055



- ① Pantalla LCD RPM
- ② Selector de avance/retroceso
- ③ Disminuir
- ④ Botón ON/OFF
- ⑤ Aumentar
- ⑥ Selector Mano/Pie
- ⑦ Porta brocas
- ⑧ Portapieza de mano
- ⑨ Pieza de mano
- ⑩ Conector del cable de alimentación
- ⑪ Conector del motor de CC
- ⑫ Conector del pedal
- ⑬ Pedal
- ⑭ Caja de brocas

¿Necesitas ayuda?

Ingresá a nuestro soporte técnico escaneando el QR o escribinos por nuestros canales oficiales.

11 6260 1114 (sólo texto)
serviciotecnico@bidcom.com.ar
www.bidcomservice.com.ar

bidcom
SERVICE

Manual

Características

1. Mango de elevación portátil fácil de llevar
2. Pantalla LCD RPM de 0~35 para velocidad de rotación:0~35000RPM
3. Rotación adelante/atrás
4. Control manual y pedal de control para conveniente para nosotros
5. Pieza de mano duradera de bajo ruido

Funcionamiento del motor

- a. Antes de conectar a la corriente por favor asegúrese de que el voltaje de entrada es correcto.
- b. Enchufe el cable de alimentación ;
- c. Pulse el botón ON/OFF ④ para poner en marcha la máquina.
- d. Gire el selector Mano/Pie ⑥ a la posición "HAND" pulsando el botón.
- e. Gire el selector de marcha adelante/atrás ② a la posición "FWD" para hacer funcionar el motor en marcha adelante, o a la posición "REV" para hacerlo funcionar en marcha atrás.
- f. La velocidad del motor puede variar entre 0~35.000rpm mediante ②③. Con la pantalla LCD RPMD ① de 0~35, muestra cada una de las diferentes velocidades del motor.

Para usar el pedal

- a. Conecte el pedal a la toma (conector del pedal ⑫) en la parte trasera de la unidad de control.
- b. Gire el selector de mano/pie ⑥ a la posición "FOOT" pulsando el botón.
- c. Pulse ⑤
- d. Pise el pedal para hacer funcionar el motor. ⑬

PRECAUCIÓN:

Las siguientes instrucciones de seguridad deben ser leídas para evitar peligros potenciales que podrían resultar en lesiones personales o daños a la unidad.

1. Instale el control en el rom a una temperatura adecuada(0-40°C). Utilizarlo en un lugar excesivamente polvoriento cálido o húmedo daña el control.
2. Cuando saque la unidad de control de la caja, nunca deje que caiga al suelo.
3. Tenga cuidado de no dejar caer la pieza de mano. Se dañará el rodamiento de bolillas o se debilitará la durabilidad de la pieza de mano.
4. Nunca enchufe o desenchufe el cable de alimentación con las manos mojadas para evitar descargas eléctricas.
5. Nunca utilice cable eléctrico dañado para evitar descargas eléctricas
6. No introduzca demasiados cables eléctricos en una misma toma de corriente, ya que podría producirse un incendio.
7. Asegúrese de no desmontar o alterar las unidades.
8. Nunca permita que se derrame agua u otros líquidos sobre y dentro de la unidad de control y el micromotor, puede causar cortocircuito, calentamiento anormal u otros por oxidación de las partes metálicas.
9. Apague la unidad y comuníquelo al distribuidor donde la adquirió si encuentra fugas de líquido, deformaciones o alguna decoloración de la unidad de control.
10. Utilice sólo en el cuidado de la belleza(arte de uñas/pedicura) por un personal autorizado.
11. No utilice ni deje la unidad en un entorno de mucho calor como, por ejemplo, bajo el sol, aparcada cerca de una chimenea o estufa.
12. Compruebe siempre que el aparato no esté flojo, que no vibre, que no suene y que no esté atemperado. Si se detecta alguna anomalía, detenga inmediatamente el funcionamiento y llame al distribuidor.
13. Coloque siempre la pieza de mano en su soporte mientras esté en uso.



Procedimientos operativos.

1. Para utilizar la pieza de mano BQ- 213.
 - a. Para extraer la broca, gire el mango del portabrocas en el sentido de las agujas del reloj hasta que haga clic y se detenga; a continuación, extraiga la broca.
 - b. Para instalar la broca, asegúrese de que el portabrocas está abierto, inserte la broca completamente en el portabrocas y gire el mango del portabrocas en el sentido de las agujas del reloj hasta que haga clic y se detenga.

Sistema de protección de seguridad.

Para proteger el motor y la unidad de control de temperaturas excesivas debidas a sobrecarga, por ejemplo, fallo del rodamiento de bolas, sobrecarga de la broca, etc., se activa un sensor de temperatura. Cuando este sistema de protección de seguridad esté en funcionamiento, apague la unidad. Transcurridos más de 10 segundos, vuelva a arrancar la unidad.

Solución de problemas

Problema	Causa	Solución
Motor no funciona	a. Conexión floja entre el enchufe del motor y la clavija de la unidad de control.	Enchufar correctamente el cable del motor
	b. Cable del motor desconectado	Sustituir el cable del motor
	c. Motor defectuoso	Compruebe el motor y repárelo si está averiado
El motor se para repentinamente en uso	Sobrecarga, o el mandril se abre en funcionamiento	Ver sistema de protección de seguridad. Comprobar el portabrocas, si está abierto, cerrarlo