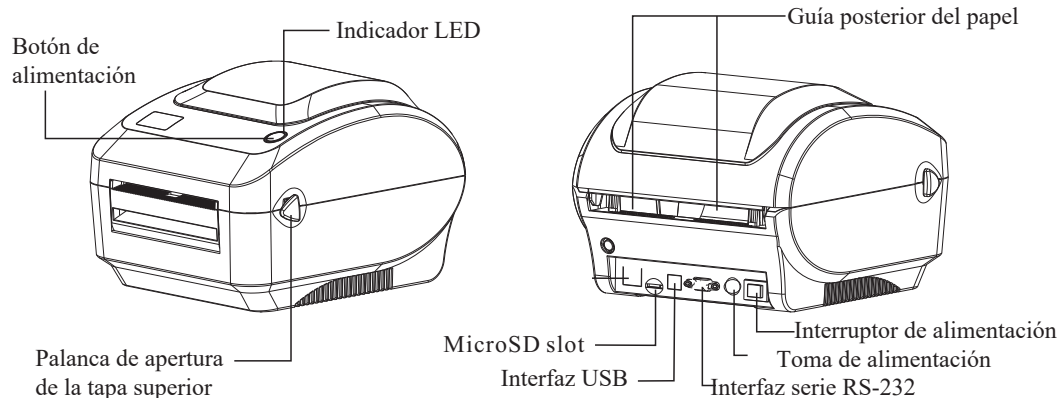


Guía rápida de instalación

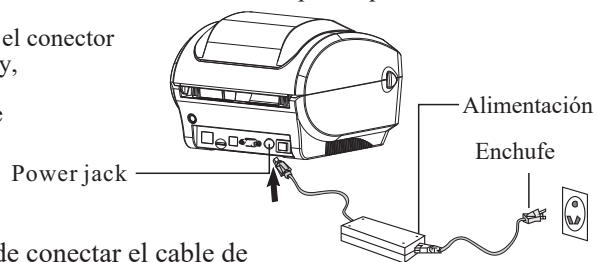
Descripción general de la impresora



Nota: La imagen de la interfaz en la guía de inicio rápido es sólo para referencia. Por favor, consulte las especificaciones del producto para conocer la disponibilidad de las interfaces.

Instalación de la impresora

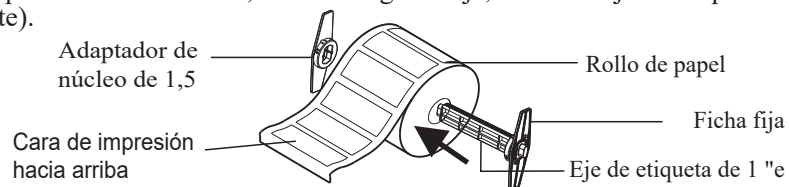
1. Coloque esta impresora sobre una superficie plana fiable y asegúrese de que el interruptor de alimentación esté apagado.
2. Conecte la impresora a un ordenador central mediante el cable de puerto paralelo o el cable RS-232 o USB suministrados.
3. Enchufe el cable de alimentación en el conector de la parte posterior de la impresora y, a continuación, enchufe el cable de alimentación a una toma de corriente con toma de tierra.



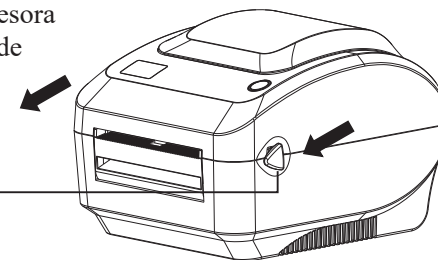
Nota: Apague la impresora antes de conectar el cable de alimentación a la toma de alimentación de la impresora.

Carga de la etiqueta

1. Inserte un eje de etiquetas de 1" en un rollo de papel (* Si su núcleo de papel es de 1", retire el adaptador de núcleo de 1,5" de la lengüeta fija, utilice el eje de etiquetas directamente).



2. Abra la cubierta superior de la impresora empujando hacia delante las palancas de apertura de la cubierta superior.

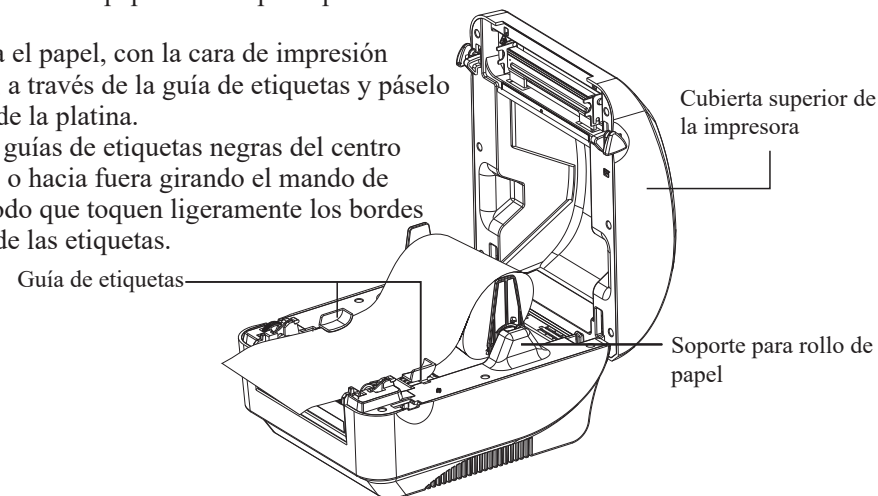


Palanca de apertura de la tapa superior

3. Oriente un rollo de papel en el soporte para rollos de papel.

4. Introduzca el papel, con la cara de impresión hacia arriba, a través de la guía de etiquetas y páselo por encima de la platina.

5. Ajuste las guías de etiquetas negras del centro hacia dentro o hacia fuera girando el mando de ajuste de modo que toquen ligeramente los bordes del soporte de las etiquetas.



6. Cierre lentamente la cubierta superior de la impresora y asegúrese de que los cierres de la cubierta encajan firmemente.
7. Utilice la "Herramienta de diagnóstico" para establecer el tipo de sensor de soportes y calibrar el sensor seleccionado. (Consulte "Herramienta de diagnóstico" y "Calibración del sensor" en la página siguiente).

Nota:

1. Calibre el sensor de separación/marcas negras cuando cambie de material.
2. Si la cubierta no se cierra y bloquea de forma segura, la calidad de impresión será deficiente.



Funciones de los botones

(1) Alimentación de etiquetas

Cuando la impresora esté lista, pulse el botón para alimentar una etiqueta hasta el principio de la siguiente.

(2) Pausar el trabajo de impresión


Cuando la impresora esté imprimiendo, pulse el botón para pausar un trabajo de impresión. Cuando la impresora está en pausa, el LED parpadea en azul. Pulse de nuevo el botón para continuar el trabajo de impresión.

Herramienta de diagnóstico

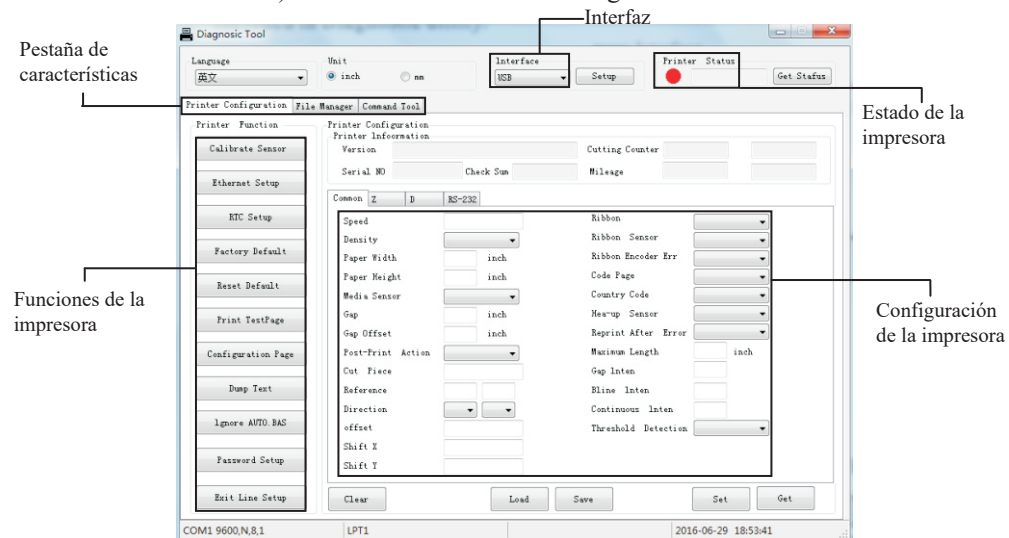
La Utilidad de diagnóstico es una caja de herramientas que permite a los usuarios explorar la configuración y el estado de la impresora; cambiar la configuración de la impresora; descargar gráficos, fuentes y firmware; crear fuentes de mapa de bits de la impresora; y enviar comandos adicionales a la impresora. Con esta práctica herramienta, puede explorar el estado y la configuración de la impresora y solucionar problemas de la impresora.

Nota: Esta utilidad funciona con el firmware de la impresora V1.00 y versiones posteriores.

Iniciar la Herramienta de Diagnóstico

(1) Haga doble clic en el icono de la Herramienta de Diagnóstico  para iniciar el software.

(2) Hay 3 funciones (Configuración de impresora, Gestión de archivos, Fuente Bitmap, Herramienta de comandos) incluidas en la utilidad de diagnóstico.



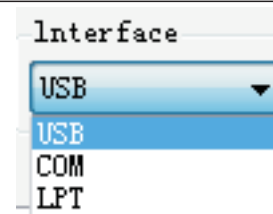
(3) Las funciones detalladas del grupo de funciones de impresora se enumeran a continuación.

	Función	Descripción
Calibrate Sensor	Calibrate Sensor	Calibrar el sensor especificado en el campo del sensor de soporte del grupo de configuración de la impresora.
Ethernet Setup	Ethernet Setup	Configure la dirección IP, la máscara de subred y la puerta de enlace para la Ethernet integrada.
RTC Setup	RTC Time	Sincronizar el reloj en tiempo real de la impresora con el PC
Factory Default	Factory Default	Inicializar la impresora y restablecer los valores de fábrica.
Reset Printer	Reset Printer	Reiniciar la impresora
Print Test Page	Print Test Page	Imprimir una página de prueba
Configuration Page	Configuration Page	Imprimir configuración de impresora
Dump Text	Dump Text	Para activar el modo de volcado de la impresora
Ignore AUTO.BAS	Ignore AUTO. BAS	Ignora el descargador del programa AUTO. BAS
Password Setup	Password Setup	Establecer contraseña de la herramienta de diagnóstico
Exit Line Mode	Exit Line Mode	Salir del modo Línea

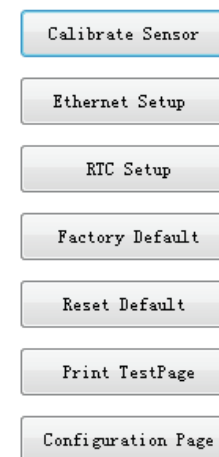
Calibración del sensor

1. Doble click en  para iniciar el software "Herramienta de diagnóstico".

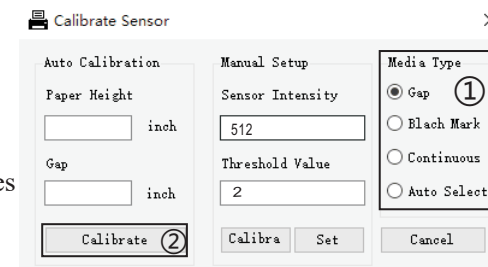
2. Seleccione la interfaz de PC conectada con la impresora de códigos de barras.



3. Haga clic en el botón "Calibrar sensor" para configurar.



4. Seleccione el tipo de soporte (Gap/Black mark /Continue) y el tipo de calibración (Auto/Manual) para calibrar el sensor especificado en el campo del sensor de soporte del grupo de configuración de la impresora. Para los soportes generales sólo es necesario seleccionar el tipo de soporte y, a continuación, hacer clic en el botón "Calibrar".



Nota:

* Para más información y características sobre esta impresora, consulte el Manual del usuario incluido en el CD.

* Las especificaciones, accesorios, piezas y programas están sujetos a cambios sin previo aviso.