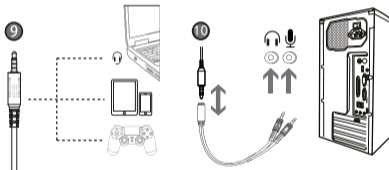
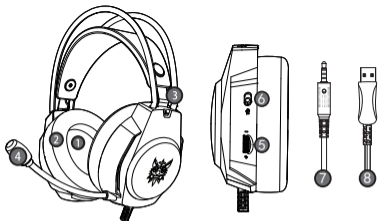


ONIKUMA

X26 HIGH
PERFORMANCE
PROFESSIONAL GAMING HEADSET



User's Manual



Product introduction

1. High-quality sound production unit offers high, medium and low audio experience;
2. Skin type protein earmuff, environmental protection, wearproof and comfortable to wear;
3. Lightweight design, self-adjusting head beam design, the best game wearing experience;
4. High sensitivity microphone delivers more accurate, clear and smooth voice;
5. Volume control button
6. Microphone on-off button
7. 3.5MM international standard (CTIA) interface (left channel-right channel-ground and microphone)
8. USB interface for power supply for the LED lights
9. Used for single hole interface
10. Used for one-to-two tieline

Product parameters

| | | | |
|------------------------|---------------------|----------------------|--------------------|
| Speaker size | 50mm | Microphone impedance | $\leq 2.2K \Omega$ |
| Impedance | $32\Omega \pm 15\%$ | Directionality | omni-directional |
| Sensitivity | $102 \pm 3dB$ | Cable length | $2.2 \pm 0.15M$ |
| Frequency range | 20Hz-20KHz | LED working voltage | $DC5V \pm 5\%$ |
| Microphone | 6.0x5.0mm | Working current | $\leq 180mA$ |
| Microphone sensitivity | $-38 \pm 3dB$ | Headset jack | USB+ 3.5mm |

Range of application and operating instructions

1. The headset is applicable to 3.5MM quadropole single plug audio device such as laptop, tablet PC, mobile phone, etc. With the bisected adapter cable of 3.5mm interface, the 3.5mm dual plug of the computer can be used.
2. Generally, the cable end or microphone end is designed on the left-side, so wear the cable end or microphone end on the left ear when wearing headset.
3. When using the headset on computer, please make sure the headset microphone switch is turned on; then make sure the computer microphone switch is turned on. Please find the "speaker" icon in the computer taskbar, and double-click to enter the volume control for settings. And enter into the "voice" for settings on the "Control Panel".
4. Please make sure the headset volume adjustment button is at the minimum volume, and can be adjusted to the appropriate volume.
5. Please use the headset to enjoy the game
6. Support the 32-bit and 64-bit Win7 / Win8 / Win8.1 / Win10/XP.

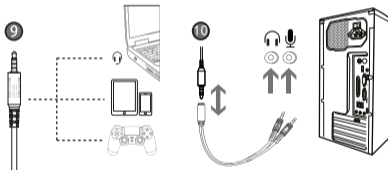
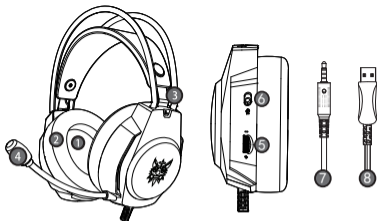
“Information to User”

Note: This equipment has been tested and found to comply with the limits for a Class B digital device, pursuant to part 15 of the FCC Rules. These limits are designed to provide reasonable protection against harmful interference in a residential installation.

This equipment generates, uses and can radiate radio frequency energy and, if not installed and used in accordance with the instructions, may cause harmful interference to radio communications.

However, there is no guarantee that interference will not occur in a particular installation.

Important: Change or modifications not expressly approved by the manufacturer responsible for compliance could void the user's authority to operate the equipment.



製品の紹介

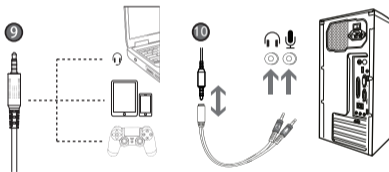
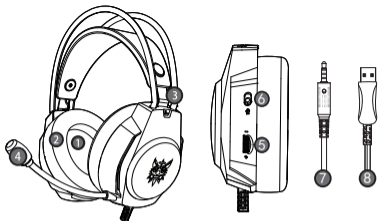
- 1.高品質50mmネオジウムマグネットドライバを装備し、クリアな高中音域から強力な重低音までを再生する
- 2.蛋白質の革製の密閉型イヤパッドを利用、長時間の使用も快適
- 3.ヘッドバンドは調節可能で、軽量化設計、更なる気楽にゲームを楽しめる
- 4.高感度のマイクは音声を更に正確で、クリアに伝える
- 5.ボリュームの調節ボタン
- 6.マイクのON/OFFボタン
- 7.3.5MM国際規格 (CTIA) インターフェース (左チャンネル-右チャンネル-グラウンドとマイク)
- 8.USBインターフェースはLED灯に給電します。
- 9.一つ端子口の機器に対応
- 10 アダプタケーブルを利用し 二つ端子口の機器に対応

製品パラメーター

| | | | |
|------------|------------|---------------|-----------|
| スピーカー | 50mm | マイクロフォンの抵抗 | ≤2.2K Ω |
| 抵抗 | 32Ω±15% | 方向性 | 全指向 |
| 感度 | 102±3dB | 線の長さ | 2.2±0.15M |
| 頻度範囲 | 20Hz-20KHz | LED作業電圧 | DC5V±5% |
| マイクロフォン | 6.0x5.0mm | 作業電流 | ≤180mA |
| マイクロフォンの感度 | -38 ±3 dB | イヤホンのインターフェース | USB+3.5mm |

適用範囲及び使用説明

- 1.ヘッドセットはノートパソコン、タブレット、携帯電話など3.5MMの4極単穴オーディオ設備に適用され、3.5mmインタフェースの一つの二つに分けるパッチコードを配置すれば、パソコンの取りつけたままの3.5mmのダブルプラグに使用できます。
- 2.普通線のある端或いはマイクロフォンのある端は左側にあり、それ故にヘッドセットを使用する場合、線のある端或いはマイクロフォンのある端を左耳にします。
- 3.パソコンでヘッドセットを使用する場合、まずイヤホンのマイクロフォンのスイッチがオンかオフかを確認します。パソコンのタスクバーで「ラッパ」アイコンを見つけ、ダブルクリックしてボリュームコントロールに入って関連する設定を行います。また、「コントロールパネル」の「音声」で関連する設定を行います。
- 4.イヤホンのボリューム調節ボタンが最小であるか否かを確認し、適切なボリュームに調節できます。
- 5.ヘッドセットを以てゲームを楽しめます。
- 6.32bitシステムと64 bitのWin7/Win8/Win8.1/Win10/XPを支持します。



Présentation du produit

1. Unité de production du son de haute qualité, permettant de fournir les expériences de fréquence audible élevée, moyenne et faible ;
2. Enveloppe d'oreilles en potéine de peau, qui se caractérise par la protection environnementale, la résistance contre usure et le port confortable ;
3. Conception du poids léger, conception de la poutre de tête d'auto-réglage et meilleure expérience du port au cours des jeux ;
4. Avec le microphone de haute sensibilité, il permet de transmettre le son phonétique plus exactement, plus nettement et plus rapidement ;
5. Clavette du commutateur du microphone
6. Bouton du réglage du son

7. Interface standard internationale (CTIA) 3.5MM (canal gauche-canal droit-terre et microphone)

8. Le port USB sert à alimenter le feu LED de l'électricité

9. Utilisation du port à trou simple

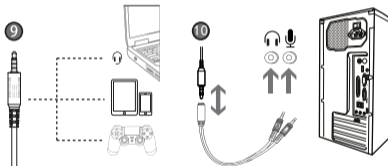
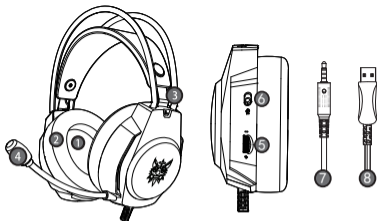
10. Utilisation de la connexion à une séparation et double transfert

Paramètres du produit

| | | | |
|----------------------------|---------------------|-------------------------|--------------------|
| Dimensions du haut-parleur | 50mm | Impédance du microphone | $\leq 2.2K \Omega$ |
| Impédance | $32\Omega \pm 15\%$ | Directivité | omnidirectionnelle |
| Sensibilité | $102 \pm 3dB$ | Longueur linéaire | $2.2 \pm 0.15M$ |
| Plage de la fréquence | 20Hz-20KHz | Tension de service LED | DC5V $\pm 5\%$ |
| Microphone | 6.0x5.0mm | Courant de service | $\leq 180mA$ |
| Sensibilité du microphone | $-38 \pm 3dB$ | Port des écouteurs | USB+ 3.5mm |

Champ applicable et instructions d'utilisation

1. Les casques d'écoute sont applicables aux équipements de fréquence audible d'insertion simple à 4 pôles 3,5mm comme ordinateur portable, ordinateur à table et portable, etc., ils peuvent être assortis d'un fil de transfert d'un en deux à interface 3,5mm et utiliser la prise double 3,5mm équipée proprement en ordinateur.
2. En général, le bout avec fil ou le bout avec microphone sont conçus à gauche, de ce fait, il faut porter le bout avec fil ou le bout avec microphone aux oreilles gauches lors du port des écouteurs.
3. Lorsqu'on utilise les écouteurs sur l'ordinateur, veuillez confirmer si le commutateur du microphone des écouteurs est ouvert ; confirmez si l'interrupteur du microphone de l'ordinateur est ouvert, trouvez l'icône « klaxon » dans la colonne de missions de l'ordinateur, cliquez deux fois pour entrer au contrôle du volume pour réaliser la configuration concernée. On pourrait entrer au « son » par la console pour réaliser la configuration relative.
4. Veuillez confirmer si la clavette de réglage du volume des écouteurs est min., qui peut être réglée au volume convenable.
5. Utiliser les écouteurs pour jouer des jeux.
6. Support le système de 32 bits et 64 bits Win7/Win8/Win8.1/Win10/XP.



О продукции

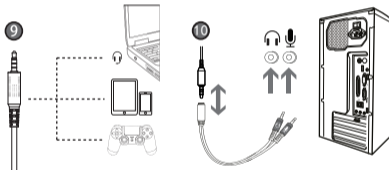
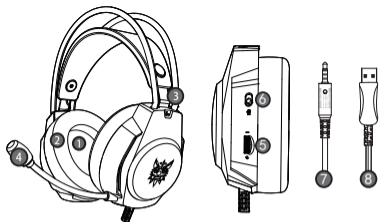
1. Модуль звука высокого качества, предоставляет высокий, средний, низкий тон музыки для испытания
2. Наушники покрывающие раковины, износостойкие, приятные ощущения
3. Легкий дизайн, дизайн с авторегулированием, самое лучшее ощущение от игры;
4. Сверхчувствительный микрофон передает речь еще более точно, ясно, легко
5. Кнопка громкости
6. Кнопка выключения микрофона
7. Интерфейс международного стандарта (СТИА) 3,5 мм (левый канал-правый канал-земля и микрофон)
8. USB-порт дает энергию светодиоиду
9. Используется в отдельном отверстии
10. Используется коммутационный шнур 2 в 1

Спецификации продукции

| | | | |
|----------------------------|----------------------|-------------------------|-----------------------------|
| Размер | 50 мм | Сопrotивление микрофона | $\leq 2.2\text{K } \Omega$ |
| Сопrotивление | $32 \Omega \pm 15\%$ | Направленность | полная |
| Чувствительность | 102 дБ \pm 3дБ | Длина провода | 2.2 \pm 0.15М |
| Область частот | 20-20КГц | Напряжение светодиода | ПРЯМОЙ ТОК DC5V \pm 5% |
| Микрофон | 6,0x5.0мм | Рабочий ток | $\leq 180\text{mA}$ |
| Чувствительность микрофона | -38дБ \pm 3дБ | Разъем наушников | USB+3.5мм |

Область применения и инструкция по использованию

1. Наушники применяют к 3,5мм тональному устройству индивидуального гнезда четвертого класса: ноутбук, планшетный компьютер, мобильный телефон и т.д., можно распределить переходный жгут одного на двух 3,5мм соединения, так будет иметь возможность использовать 3,5 мм парный штепсель, который компьютер поставляется.
2. Обычно проводной оконцеватель или разъем микрофона располагаются слева, поэтому при соединении наушников необходимо использовать проводной оконцеватель или конец микрофона на левом динамике.
3. При использовании наушников на компьютере, пожалуйста, убедитесь, что переключатель микрофона наушников включен, затем убедитесь, что переключатель микрофона на компьютере включен, можно на панели задач компьютера найти значок «Динамик», двойным щелчком войдите в регулирование громкости чтобы провести соответствующую настройку. Так же можно в «панели управления» войти в меню «Звук» и провести настройку.
4. Пожалуйста убедитесь, что громкость в наушниках минимальная, можно отрегулировать до подходящего уровня.
5. Используйте наушники чтобы насладиться игрой.
6. Поддержка 32 и 64 битных версий Win7/Win8/Win8.1/Win10/XP



Produktbeschreibung

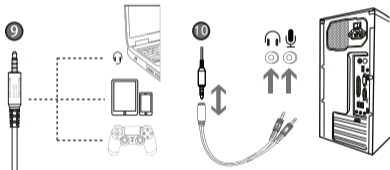
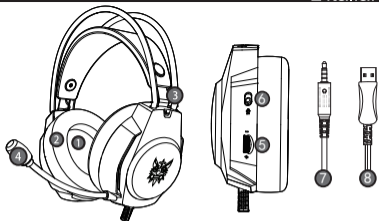
1. Die hochwertige Klangeinheit bietet ein hohes, mittleres und niedriges Klangerlebnis an;
2. Kopfhörerkapseln aus Protein vom Hauttyp, bequem und umweltfreundlich;
3. Das leichte Design, selbstanpassende Kopfbalkenausführung, das beste Spielerlebnis beim Tragen;
4. Das hochsensible Mikrofon liefert genauere, klare und glatte Stimme;
5. Lautstärkereglungstaste
6. Mikrofonschalter
7. 3,5-MM-Schnittstelle nach internationalem Standard (CTIA) (linker Kanal-rechter Kanal-Masse und Mikrofon)
8. Die USB-Schnittstelle liefert Strom für die LED-Leuchten
9. Schnittstelle mit individuellem Anschluss
10. Die Verwendung vom Adapterkabel (1→2)

Produktparameter

| | | | |
|--------------------------|----------------------|------------------------|--------------------|
| Lautsprecherdurchmesser | 50 mm | Mikrofonsimpedanz | $\leq 2.2K \Omega$ |
| Lautsprecherwiderstand | $32 \Omega \pm 15\%$ | Richtung | omnidirektional |
| Empfindlichkeit | 102 dB \pm 3dB | Kabellänge | 2.2 \pm 0.15M |
| Frequenzbereich: | 20Hz-20KHz | LED-Betriebsspannung | DC5V \pm 5% |
| Mikrofon | 6.0x 5.0mm | Betriebsstrom | ≤ 180 mA |
| Mikrofonsempfindlichkeit | - 38 \pm 3 dB | Kopfhörerschnittstelle | USB+ 3.5mm |

Anwendungsbereich und Betriebsanleitung

1. Der Kopfhörer ist für die 3,5MM 4-teiligen Audiogeräte mit dem einzelnen-Stecker (Sowie Laptop, Tablets und Mobiltelefon, u.s.w) geeignet. Der Kopfhörer ist konfigurierbar für Adapterkabel mit 3,5mm-Interface (ein zu zwei), damit kann der Computer mit 3,5mm-Dual-Stecker zu benutzen.
2. I.d.R. wird der Draht oder das Mikrofon auf der linken Seite ausgeführt, deshalb sollte man es am linken Ohr tragen.
3. Wenn Sie das Kopfhörer auf Ihrem Computer verwenden ,bitte stellen sicher, ob der Mikrofonschalter des Kopfhörers eingeschaltet ist. Suchen Sie nach dem „Lautsprecher“ Symbol auf der Taskleiste des Computers und doppelklicken Sie es, um in die Einstellungen des Lautstärkereglers einzugeben. Auch kann man im Menü „Stimme“ der „Systemsteuerung“ Einstellungen entsprechend machen.
4. Stellen Sie sicher, ob die Lautstärkesteuertaste des Kopfhörers min. eingestellt wird. Die Lautstärke ist entsprechend einzustellen.
5. Verwenden Sie den Kopfhörer, um das Spiel zu genießen.
6. Betriebssysteme von 32-Bit und 64-Bit Win7 / Win8 / Win8,1 / Win10/XP unterstützt



Introduzione al prodotto

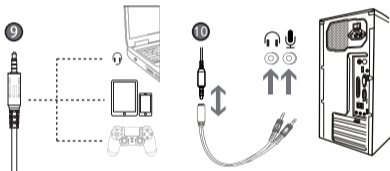
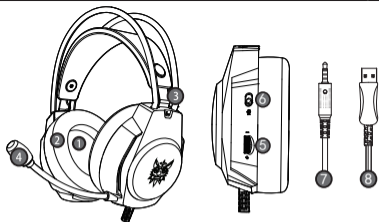
1. Unità suono di alta qualità, fornisce l'alta, media e bassa esperienza audio;
2. Paraorecchie di proteine di classe pelle, porta comodo con tutela ambientale e resistente all'usura;
3. Il design leggero, regolazione automatica del fascio della testa, la migliore esperienza di indossare di giochi;
4. Microfono di alta sensibilità trasmette la voce più accurata, chiara, liscia;
5. Pulsante di regolazione del volume
6. Pulsante ON/OFF del microfono
7. Interfaccia standard internazionale (CTIA) da 3.5 mm (canale sinistro-canale destro e microfono)
8. Interfaccia USB per l'alimentazione a LED
9. Una singola interfaccia da utilizzare
10. Linea di collegamento Un-a-Due da utilizzare

Parametri del prodotto

| | | | |
|---------------------------|-----------------------------------|-----------------------------|--------------------------|
| Formato dell'altoparlante | 50 mm | Impedenza del microfono | $\leq 2.2K \Omega$ |
| Impedenza | $32 \Omega \pm 15\%$ | Direzione | omnidirezionale |
| Sensibilità | $102 \text{ dB} \pm 3 \text{ dB}$ | Lunghezza linea | $2.2 \pm 0.15 \text{ M}$ |
| Gamma di frequenza | 20Hz-20KHz | Tensione di lavoro LED | $DC5V \pm 5\%$ |
| Microfono | 6,0x5.0mm | Corrente di funzionamento | $\leq 180 \text{ mA}$ |
| Sensibilità del microfono | $-38 \pm 3 \text{ dB}$ | Interfaccia dell'auricolare | USB+3.5mm |

Ambito di applicazione e le istruzioni per l'uso

1. L'auricolare è adatto per dispositivi audio di singolo inserto quadrupolo 3,5 mm come laptop, tablet, telefoni cellulari, può essere configurata linea di collegamento Uno-al-Due con interfaccia 3.5mm , è possibile utilizzare il computer con 3,5 mm in doppia spina.
2. L'estremità generale del cavo o del microfono è sul lato sinistro , in modo da portare l'estremità del cavo o del microfono sull'orecchio sinistro quando si indossano l'auricolare.
3. Usare l'auricolare sul computer, si prega di accertarsi che l'interruttore microfono dell'auricolare è aperto; riconfermare l'interruttore del microfono è aperto, si può trovare in un computer l'icona "altoparlante" nella barra delle applicazioni del computer, fare doppio clic sul accesso al controllo del volume per le impostazioni associate, Può essere utilizzato anche nel "Pannello di controllo" nella "voce" per impostazioni associate.
4. Assicurarsi che il pulsante del volume dell'auricolare è il più tranquillo, può essere regolato per il volume appropriato.
5. Utilizzare le cuffie per godersi il gioco.
6. Supporta al sistema 32-bit e 64 - bit di Win7/Win8/Win8.1/Win10/XP



Presentación de producto

1. La unidad emisora de sonido de alta calidad ofrece experiencias de frecuencias de sonido alta, media y baja;
2. La orejera de proteína de piel es amigable al ambiente, resistente al desgaste y de uso cómodo;
3. Diseño de peso ligero, diseño de viga cabeza de auto-ajuste, experiencia óptima de uso;
4. El micrófono de alta sensibilidad transmite sonido de manera más precisa, clara y fluida;
5. Tecla reguladora de volumen
6. Tecla interruptor de micrófono
7. Interfaz estándar internacional de 3,5 MM (CTIA) (canal izquierdo-canal derecho-tierra y un micrófono)
8. La interfaz USB es alimentada por la luz LED
9. Uso de interfaz de agujero singular
10. Uso de la línea de adaptación del tipo división en dos partes.

Parámetros de producto

| | | | |
|---------------------------|---------------------|---------------------------|----------------------------|
| Tamaño de bocina | 50 mm | Impedancia de micrófono | $\leq 2.2K \Omega$ |
| Impedancia | $32\Omega \pm 15\%$ | Dirección | para todas las direcciones |
| Sensibilidad | $102dB \pm 3dB$ | Largo de línea | $2.2 \pm 0.15M$ |
| Rango de frecuencia | 20Hz-20KHz | Voltaje de trabajo de LED | $DC5V \pm 5\%$ |
| Micrófono | 6.0x5.0mm | Corriente de trabajo | $\leq 180mA$ |
| Sensibilidad de micrófono | $-38 \pm 3dB$ | Interfaz de auricular | USB+3.5mm |

Alcance de aplicación e instrucciones de uso

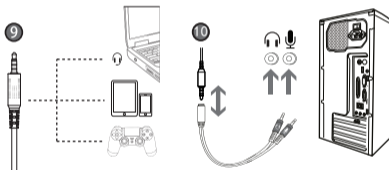
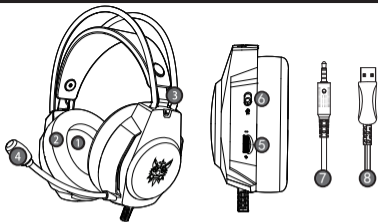
1. El audifono es aplicable a los equipos de audio con agujero singular y 4 polos 3.5MM, tales como computadora portátil, tableta (computadora), móvil, etc. Puede estar provisto de la línea de adaptación del tipo división en dos partes, adaptable a la interfaz 3,5mm, de modo de poder utilizar el enchufe doble 3,5mm de la computadora.
2. En general, el terminal de alambre o el de micrófono es diseñado en la izquierda, por eso, para ponerse el audifono, el terminal de alambre o el de micrófono debe quedar en la oreja izquierda.
3. Cuando el audifono se utilice en la computadora, por favor confirme si está encendido el interruptor de micrófono del audifono; y confirme si está encendido el interruptor de micrófono en la computadora; se puede localizar el icono de "bocina" en la barra de tarea de computadora, hacer doble clic en el control de volumen a efectos de realizar configuración necesaria. También se puede optar por efectuar configuración relativa por entrar en "sonido" en el "panel de control".
4. Confirme si la tecla reguladora de volumen de auricular está con el volumen mínimo, el volumen puede ajustarse hasta el valor apropiado.
5. Con audifono disfrute el juego.
6. Soporta sistemas de 32 bits y Win7/Win8/Win8.1/Win10/XP de 64 bits.

合格证

检测员 Q8

执行标准：GB/T14471-2013





产品介绍

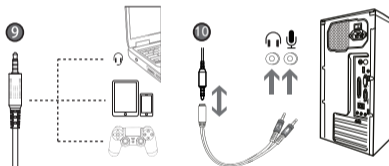
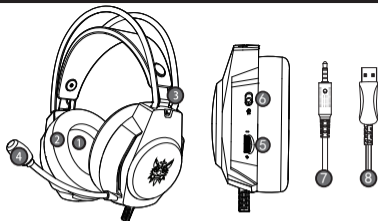
1. 优质的高、中、低音质体验；
2. 耳罩选用蛋白棉，更好隔绝周边环境，防水，佩戴舒适；
3. 耳机选用轻材质设计，可调节头梁设计，注重游戏佩戴体验；
4. 高敏锐麦克风让声音传输更准确更清晰更顺畅；
5. 耳机配备音量控制键
6. 麦克风开关键
7. 3.5MM国际标准（CTIA）接口（左声道-右声道-地线-麦克风）
8. USB接口为LED灯发光使用
9. 适用于单插接口
10. 适用于1转2转接线

产品参数

| | | | |
|--------|----------------------|----------|---------------------|
| 喇叭尺寸 | 50mm | 麦克风阻抗 | $\leq 2.2K \Omega$ |
| 阻抗 | $32\Omega \pm 15\%$ | 指向性 | 全指向 |
| 灵敏度 | $102 \pm 3\text{db}$ | 转接线长度 | $2.2 \pm 15\%M$ |
| 频率范围 | 20HZ-20KHZ | LED 工作电压 | $DC5V \pm 5\%$ |
| 麦克风尺寸 | 6.0x5.0mm | 工作电流 | $\leq 180\text{mA}$ |
| 麦克风灵敏度 | $-38 \pm 3\text{dB}$ | 耳机接口 | USB+3.5mm |

使用范围及操作指导

1. 游戏耳机适用于笔记本电脑、平板电脑、手机等3.5mm四级单插头音频规格，采用3.5mm接口对开适配器转接线，可使用3.5mm电脑USB接口
2. 一般情况下，耳机的线缆或麦克风都是设计在左侧，所以戴耳机时请将耳机的线缆或麦克风戴在左侧
3. 在电脑上使用耳机时，请确认耳机麦克风开关已打开，然后确认电脑麦克风开关已打开。请在计算机任务栏中找到扬声器图标，单击鼠标右键选择声音控制设置，进入语音控制面板进行设置
4. 请确保耳机音量调节按钮处于最小音量，并可以调整到适当的音量
5. 请使用游戏耳机玩游戏
6. 支持32位和64位Win7/Win8/Win8.1/Win10/ XP



Introduktion af produktet

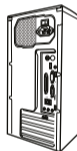
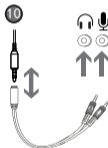
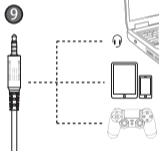
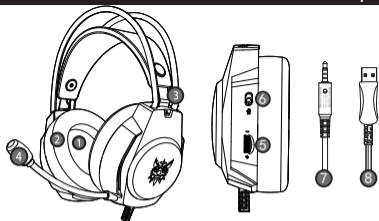
1. Lydproduktionsenhed af høj kvalitet giver høj, medium og lav lydoplevelse;
2. Proteinhøreværn af hudtype, slidstærk og behagelig at have på;
3. Letvægtsdesign, selvjusterende hovedstråledesign, den bedste spiloplevelse;
4. Mikrofon med høj følsomhed leverer mere nøjagtig, klar og glat stemme;
5. Knap til volumenkontrol
6. tænd/sluk-knap til mikrofonen
7. 3.5MM international standard (CTIA) interface (venstre kanal-højre kanal-jord og mikrofon)
8. USB-grænseflade til strømforsyning til LED-lysene
9. Bruges til interface med et enkelt hul
10. bruges til en-til-to-bånd

Produktparametre

| | | | |
|-----------------------|---------------------|----------------------|--------------------|
| Højtalerens størrelse | 50mm | Microphone impedance | $\leq 2.2K \Omega$ |
| Impedans | $32\Omega \pm 15\%$ | Directionality | omni-directional |
| Følsomhed | $102 \pm 3dB$ | Cable length | $2.2 \pm 0.15M$ |
| Frekvensområde | 20Hz-20KHz | LED working voltage | $DC5V \pm 5\%$ |
| Mikrofon | 6,0x5,0mm | Working current | $\leq 180mA$ |
| Mikrofonens følsomhed | $-38 \pm 3dB$ | Headset connector | USB+ 3.5mm |

Anvendelsesområde og betjeningsvejledning

1. Headsettet kan bruges til 3,5 mm quadrupol-lydenheder med enkelt stik, f.eks. bærbare computere, tablet-pc'er, mobiltelefoner osv. Med det todelte adapterkabel med 3,5 mm interface kan computerens 3,5 mm dobbeltstik bruges.
2. Generelt er kabelenden eller mikrofonenden designet på venstre side, så bær kabelenden eller mikrofonenden på venstre øre, når du bruger headset.
3. Når du bruger headsettet på computeren, skal du sørge for, at headsettets mikrofonkontakt er tændt; sørg derefter for, at computerens mikrofonkontakt er tændt. Find ikonet »højtaler« på computerens proceslinje, og dobbeltklik for at få adgang til indstillingerne for lydstyrkekontrol, og gå ind i indstillingerne for »stemme« på »Kontrolpanel«.
4. Sørg for, at knappen til justering af headsettets lydstyrke står på den mindste lydstyrke og kan justeres til den passende lydstyrke.
5. Brug venligst headsettet til at nyde spillet.
6. understøtter 32-bit og 64-bit Win7/Win8 /Win8.1 /Win10/XP



Představení produktu

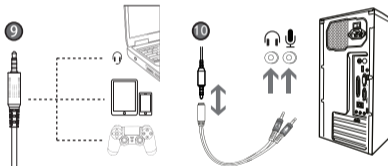
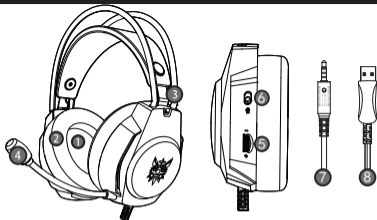
1. Vysoce kvalitní zvuková produkční jednotka poskytuje vysoký, střední a nízký zvukový zážitek;
2. proteinové chrániče sluchu typu kůže, odolné a pohodlné nošení;
3. Lehká konstrukce, samonastavovací konstrukce hlavového nosníku, nejlepší herní zážitek;
4. Mikrofon s vysokou citlivostí poskytuje přesnější, jasnější a hladší hlas;
5. tlačítko pro ovládání hlasitosti
6. tlačítko zapnutí/vypnutí mikrofonu
7. 3,5MM mezinárodní standardní (CTIA) rozhraní (levý kanál-pravý kanál-země a mikrofon)
8. Rozhraní USB pro napájení LED světel
9. Používá se pro rozhraní s jedním otvorem
10. Používá se pro jedno až dvoupásmové

Parametry produktu

| | | | |
|-----------------------|---------------------|----------------------------|--------------------|
| Velikost reproduktoru | 50mm | Impedance mikrofonu | $\leq 2.2K \Omega$ |
| Impedance | $32\Omega \pm 15\%$ | Směrovost | omni-directional |
| Citlivost | $102 \pm 3dB$ | Délka kabelu | $2.2 \pm 0.15M$ |
| Frekvenční rozsah | 20Hz-20KHz | Pracovní napětí LED | DC5V $\pm 5\%$ |
| Mikrofon | 6.0x5.0mm | Pracovní proud | $\leq 180mA$ |
| Citlivost mikrofonu | $-38 \pm 3dB$ | Konektor náhlavní soupravy | USB+ 3.5mm |

Rozsah použití a návod k obsluze

1. Náhlavní soupravu lze používat s 3.5mm čtyřpólovými audio zařízeními s jedním konektorem, např. notebooky, tablety, mobilními telefony atd. S dvoudílným adaptérovým kabelem s rozhraním 3,5 mm lze používat 3,5 mm duální konektor počítače.
2. Obecně je konec kabelu nebo mikrofonu navržen na levé straně, takže při používání náhlavní soupravy noste konec kabelu nebo mikrofonu na levém uchu.
3. Při používání náhlavní soupravy v počítači se ujistěte, že je zapnutý přepínač mikrofonu náhlavní soupravy; poté se ujistěte, že je zapnutý přepínač mikrofonu počítače.
4. Vyhleďte ikonu „reproduktor“ na hlavním panelu počítače a poklepnutím na ni získáte přístup k nastavení ovládání hlasitosti a vstupte do nastavení „hlas“ v „Ovládacích panelech“.
4. Ujistěte se, že je ovládání hlasitosti náhlavní soupravy nastaveno na minimální hlasitost a že ji lze nastavit na odpovídající hlasitost.
5. Používejte náhlavní soupravu a užívejte si hru.
6. Podporuje 32bitové a 64bitové systémy Win7/Win8/Win8.1/Win10/XP.



Wprowadzenie do produktu

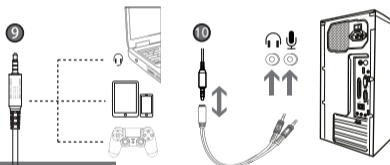
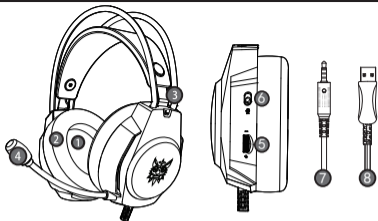
1. wysokiej jakości jednostka produkcji dźwięku zapewnia wysokie, średnie i niskie wrażenia dźwiękowe;
2. nauszники z białej skóry, trwałe i wygodne w noszeniu;
3. lekka konstrukcja, samoregulujący pałąk, najlepsze wrażenia z gry;
4. Mikrofon o wysokiej czułości zapewnia dokładniejszy, wyraźniejszy i płynniejszy głos;
5. przycisk regulacji głośności
6. przycisk włączania/wyłączania mikrofonu
7. Interfejs 3.5MM w międzynarodowym standardzie (CTIA) (lewy kanał-prawy kanał-ziemie i mikrofon)
8. Interfejs USB do zasilania diod LED
9. Używany do interfejsu z jednym otworem
10. Używany dla pojedynczego do podwójnego pasma

Parametry produktu

| | | | |
|-----------------------|---------------------|------------------------------|--------------------|
| Rozmiar głośnika | 50mm | Impedancja mikrofonu | $\leq 2.2K \Omega$ |
| Impedancja | $32\Omega \pm 15\%$ | Kierunkowość | omni-directional |
| Czułość | $102 \pm 3dB$ | Długość kablu | $2.2 \pm 0.15M$ |
| Zakres częstotliwości | 20Hz-20KHz | Napięcie robocze diody LED | $DC5V \pm 5\%$ |
| Mikrofon | 6.0x5.0mm | Prąd roboczy | $\leq 180mA$ |
| Czułość mikrofonu | $-38 \pm 3dB$ | Złącze zestawu słuchawkowego | USB+ 3.5mm |

Zakres użytkowania i instrukcja obsługi

1. Zestaw słuchawkowy może być używany z czterobiegunowymi urządzeniami audio 3,5 mm z pojedynczym złączem, np. laptopami, tabletami, telefonami komórkowymi itp. Podwójne złącze komputerowe 3,5 mm może być używane z dwuczęściowym kablem adaptera 3,5 mm.
2. Ogólnie rzecz biorąc, końcówka kabla lub mikrofonu jest zaprojektowana po lewej stronie, więc podczas korzystania z zestawu słuchawkowego należy nosić końcówkę kabla lub mikrofonu przy lewym uchu.
3. Podczas korzystania z zestawu słuchawkowego na komputerze, upewnij się, że przełącznik mikrofonu zestawu słuchawkowego jest włączony; następnie upewnij się, że przełącznik mikrofonu komputera jest włączony.
4. Znajdź ikonę „Głośnik” na panelu głównym komputera i dotknij jej, aby uzyskać dostęp do ustawień regulacji głośności i wejść do ustawień „Głos” w „Panelu sterowania”.
4. Upewnij się, że regulator głośności zestawu słuchawkowego jest ustawiony na minimalną głośność i że można go dostosować do odpowiedniej głośności.
5. Użyj zestawu słuchawkowego i ciesz się grą.
6. Obsługuje 32-bitowe i 64-bitowe systemy Win7/Win8/Win8.1/Win10/XP.



Product introductie

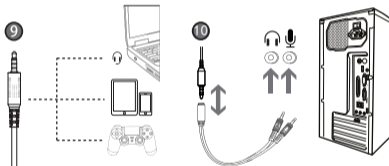
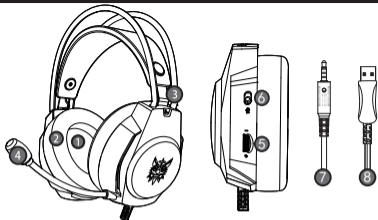
1. Hoogwaardige geluidsproductie-eenheid voor een hoge, gemiddelde en lage geluidsvering;
2. Witte leren oorschelpen, duurzaam en comfortabel om te dragen;
3. lichtgewicht ontwerp, zelfinstellende hoofdband, beste game-ervaring;
4. microfoon met hoge gevoeligheid voor nauwkeurigere, duidelijkere en vloeiendere stem;
5. Volumeknop
6. Aan/uit-knop voor microfoon
7. 3,5 mm internationale standaardinterface (CTIA) (linkerkanaal-rechterkanaal-aarde en microfoon)
8. USB-interface voor voeding van LED's
9. gebruikt voor single-hole interface
10. gebruikt voor enkele naar dubbele band

Specificaties van het product

| | | | |
|------------------------|---------------------|--------------------------|--------------------|
| Luidsprekergrootte | 50mm | Microfoonimpedantie | $\leq 2.2K \Omega$ |
| Impedantie | $32\Omega \pm 15\%$ | Richtinggevoeligheid | omni-directional |
| Gevoeligheid | $102 \pm 3dB$ | Kabellengte | $2.2 \pm 0.15M$ |
| Frequentiebereik | 20Hz-20KHz | Bedrijfsspanning LED | $DC5V \pm 5\%$ |
| Microfoon | 6.0x5.0mm | Prąd roboczy | $\leq 180mA$ |
| Gevoeligheid microfoon | $-38 \pm 3dB$ | Hoofdtelefoonaansluiting | USB+ 3.5mm |

Toepassingsgebied en gebruiksaanwijzing

- 1 De headset kan worden gebruikt met vier 3,5 mm audioapparaten met een enkele aansluiting, bijv. laptops, tablets, mobiele telefoons, enz. De dubbele 3,5mm computeraansluiting kan gebruikt worden met een tweedelige 3,5mm adapterkabel.
- 2) Over het algemeen is de kabel of het microfoonuiteinde ontworpen aan de linkerkant, dus draag de kabel of het microfoonuiteinde tegen uw linkeroor wanneer u de headset gebruikt.
3. wanneer u de headset op een computer gebruikt, zorg er dan voor dat de microfoonschakelaar van de headset aan staat; zorg er vervolgens voor dat de microfoonschakelaar van de computer aan staat.
4. zoek het pictogram 'Luidspreker' op het hoofdpaneel van uw computer en tik erop om de instellingen voor de volumeregeling te openen en de instellingen voor 'Sprak' in het 'Configuratiescherm' te openen. 4.
4. Zorg ervoor dat de volumeregelaar van de headset op het minimumvolume is ingesteld en dat het op het juiste volume kan worden ingesteld.
5. Gebruik de headset en geniet van het spel.
6. Ondersteunt 32-bits en 64-bits Win7/Win8/Win8.1/Win10/XP-systemen.



Produktintroduktion

1. Högkvalitativ ljudproduktionsenhet för hög, medelhög och låg bullerupplevelse;
2. Öronkåpor i vitt läder, slitstarka och bekväma att bära;
3. lättviktsdesign, självjusterande huvudband, bästa spelupplevelse;
4. mikrofon med hög känslighet för mer exakt, tydlig och smidig röst;
5. Volymknapp
6. Mikrofon på/av-knapp
7. 3,5 mm internationellt standardgränssnitt (CTIA) (vänster kanal-höger kanal-jord och mikrofon)
8. USB-gränssnitt för strömförsörjning av lysdioder
9. används för enkelhålsgränssnitt
- 10: används för enkel- till dubbelband

Parametry produktu

| | | | |
|------------------------|---------------------|----------------------|--------------------|
| Högtalarstorlek | 50mm | Mikrofonens impedans | $\leq 2.2K \Omega$ |
| Impedans | $32\Omega \pm 15\%$ | Riktning | omni-directional |
| Känslighet | $102 \pm 3dB$ | Kabellängd | $2.2 \pm 0.15M$ |
| Frekvensområde- | 20Hz-20KHz | Driftspänning LED | $DC5V \pm 5\%$ |
| Mikrofon | 6.0x5.0mm | Driftström | $\leq 180mA$ |
| Mikrofonens känslighet | $-38 \pm 3dB$ | Hörlursanslutning | USB+ 3.5mm |

Användningsområde och bruksanvisning

1 Headsetet kan användas med fyra 3.5 mm-ljudenheter med enkel anslutning, t.ex. bärbara datorer, surfplattor, mobiltelefoner osv. Den dubbla 3.5 mm datoranslutningen kan användas med en tvådelad 3.5 mm adapterkabel.

2 I allmänhet är kabeln eller mikrofonspetsen utformad på vänster sida, så bär kabeln eller mikrofonspetsen mot vänster öra när du använder headsetet.

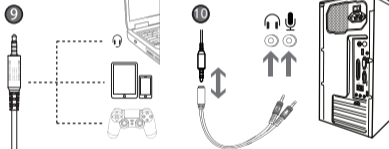
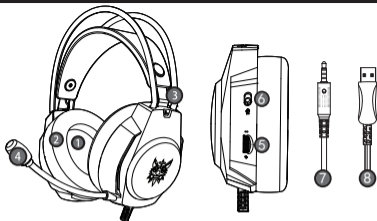
3. När du använder headsetet på en dator, kontrollera att headsetets mikrofonbrytare är påslagen; kontrollera sedan att datorns mikrofonbrytare är påslagen. 4. leta reda på ikonerna "Högtalare" på datorns huvudpanel och tryck på den för att öppna inställningarna för volymkontroll och "Tal" i "Kontrollpanelen". 4.

4. Kontrollera att headsetets volymkontroll är inställd på lägsta volym och att den kan ställas in på lämplig volym.

5. Använd headsetet och njut av spelet.

6. Stödjer 32-bitars och 64-bitars Win7/Win8/Win8.1/Win10/XP-system.

Vanliga frågor och svar



Εισαγωγή προϊόντων

1. Συσκευή παραγωγής ήχου υψηλής ποιότητας για εμπειρία υψηλού, μεσαίου και χαμηλού θορύβου,
2. λευκά δερμάτινα κύπελλα αυτιών, ανθεκτικά και άνετα στη χρήση,
- 3.Ελαφρύς σχεδιασμός, αυτορυθμιζόμενο στήριγμα κεφαλής, καλύτερη εμπειρία παιχνιδιού,
4. Μικρόφωνο υψηλής ευαισθησίας για πιο ακριβή, καθαρή και ομαλή φωνή,
5. Κουμπί έντασης ήχου
6. Κουμπί ενεργοποίησης/απενεργοποίησης μικροφώνου
7. Διεπαφή διεθνούς προτύπου 3,5 mm (CTIA) (αριστερό κανάλι-δεξί κανάλι-γείωση και μικρόφωνο)
8. Διεπαφή USB για την τροφοδοσία των λυχνιών LED
9. Χρησιμοποιείται για διεπαφές μίας στήλης
10. Χρησιμοποιείται για μονή έως διπλή ζώνη

Προδιαγραφές προϊόντος

| | | | |
|-----------------------|---------------------|----------------------|--------------------|
| Μέγεθος ηχείου | 50mm | Αντίσταση μικροφώνου | $\leq 2.2K \Omega$ |
| Σύνθετη αντίσταση | $32\Omega \pm 15\%$ | Κατεύθυνση | omni-directional |
| Ευαισθησία | $102 \pm 3dB$ | Μήκος καλωδίου | $2.2 \pm 0.15M$ |
| Εύρος συχνοτήτων | 20Hz-20KHz | Τάση λειτουργίας LED | DC5V $\pm 5\%$ |
| Μικρόφωνο | 6.0x5.0mm | Ρεύμα λειτουργίας | $\leq 180mA$ |
| Ευαισθησία μικροφώνου | $-38 \pm 3dB$ | Υποδοχή ακουστικών | USB+ 3.5mm |

Εύρος χρήσης και οδηγίες χρήσης

1 Τα ακουστικά μπορούν να χρησιμοποιηθούν με τέσσερις συσκευές ήχου μονής σύνδεσης 3,5 mm, όπως φορητούς υπολογιστές, tablet, κινητά τηλέφωνα κ.λπ. Η διπλή σύνδεση 3,5 mm σε υπολογιστή μπορεί να χρησιμοποιηθεί με ένα καλώδιο προσαρμογέα 3,5 mm δύο τεμαχίων.

2 Γενικά, το καλώδιο ή το άκρο του μικροφώνου είναι σχεδιασμένο στην αριστερή πλευρά, οπότε φορέστε το καλώδιο ή το άκρο του μικροφώνου προς το αριστερό σας αυτί όταν χρησιμοποιείτε τα ακουστικά.

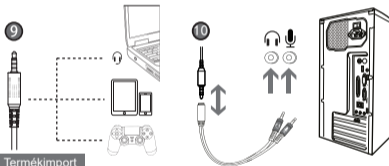
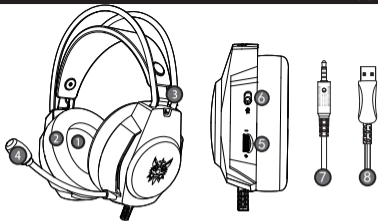
3. Όταν χρησιμοποιείτε τα ακουστικά σε υπολογιστή, ελέγξτε ότι ο διακόπτης του μικροφώνου των ακουστικών είναι ενεργοποιημένος- στη συνέχεια, ελέγξτε ότι ο διακόπτης του μικροφώνου του υπολογιστή είναι ενεργοποιημένος. 4.

Εντοπίστε το εικονίδιο «Ηχεία» στον κεντρικό πίνακα του υπολογιστή και πατήστε το για να ανοίξετε τις ρυθμίσεις ελέγχου της έντασης ήχου και της «Ομιλίας» στον «Πίνακα Ελέγχου». 4. Επιλέξτε το εικονίδιο «Ηχεία» στον κεντρικό πίνακα του υπολογιστή και πατήστε το.

4. Ελέγξτε ότι ο ρυθμιστής έντασης ήχου των ακουστικών είναι ρυθμισμένος στη χαμηλότερη ένταση και ότι μπορεί να ρυθμιστεί στην κατάλληλη ένταση.

5. Χρησιμοποιήστε τα ακουστικά και απολαύστε το παιχνίδι.

6. Υποστηρίζει συστήματα 32-bit και 64-bit Win7/Win8/Win8.1/Win10/XP.



Termékimport

1. Kiváló minőségű hangkészítő eszköz magas, közepes és alacsony zajszintű élményhez,
2. Fehér bőr fülkagyló, tartós és kényelmes használatra,
3. könnyű kialakítás, önbeálló fejpánt, jobb játékelmény,
4. Nagy érzékenységű mikrofon a pontosabb, tisztább és egyenletesebb hangért,
5. Kiváló minőségű, magas frekvenciájú hangminőség a pontosabb és tisztább hangzás érdekében, a hang pontosabb reprodukciójaért, a pontosabb és tisztább hangzásért.
6. Mikrofon be/ki kapcsoló gomb
7. 3,5 mm-es nemzetközi szabványos interfész (CTIA) (bal csatorna-jobb csatorna-föld és mikrofon)
8. USB-csatlakozó a LED-ek tápellátásához
9. Egyfuratos interfészekhez használatos
10. Egy- és kétsávós sávokhoz használatos

Termékleírások

| | | | |
|----------------------|---------------------|---------------------|-------------------------|
| Hangszóró mérete | 50mm | Mikrofon impedancia | $\leq 2.2K \Omega$ |
| Impedancia | $32\Omega \pm 15\%$ | Írányított | írányított mindenirányú |
| Érzékenység | $102 \pm 3dB$ | Kábel hossza | $2.2 \pm 0.15M$ |
| Frekvenciatartomány | 20Hz-20KHz | LED | DC5V $\pm 5\%$ |
| Mikrofon | 6.0x5.0mm | Működési áram | $\leq 180mA$ |
| Mikrofon érzékenység | $-38 \pm 3dB$ | Fejhallgató | USB+ 3.5mm |

Felhasználási terület és használati utasítás

- 1 A fejhallgató négy 3,5 mm-es, egycsatlakozós audioeszközzel, például laptopokkal, táblagépekkel, mobiltelefonokkal stb. használható. A számítógéphez való kettős 3,5 mm-es csatlakozás egy kétrészes 3,5 mm-es adapterkábelrel használható.
- 2 Általában a kábel vagy a mikrofonhegy a bal oldalon van kialakítva, ezért a fejhallgató használatakor a kábelt vagy a mikrofonhegyet a bal fül felé viselje.
3. Ha a fejhallgatót számítógépen használja, ellenőrizze, hogy a fejhallgató mikrofonkapcsolója be van-e kapcsolva; majd ellenőrizze, hogy a számítógép mikrofonkapcsolója be van-e kapcsolva. 4. Keresse meg a számítógép főpanelén a „Hangszórók” ikont, és nyomja meg, hogy megnyissa a „Vezérlőpult” hangerő- és „Beszéd” vezérlési beállításait. 4. Válassza ki a „Hangszórók” ikont a számítógép főpaneljén, és nyomja meg.
4. Ellenőrizze, hogy a fejhallgató hangerőszabályzója a legalacsonyabb hangerőre van-e állítva, és hogy a megfelelő hangerőre állítható-e.
5. Használja a fejhallgatót, és élvezze a játékot.
6. Támogatja a 32 bites és 64 bites Win7/Win8/Win8.1/Win10/XP rendszereket.