

# GADNIC

## MANUAL DE USUARIO

### REEL FRONTAL DE PESCA



**FISH0057**



# Índice

|                 |    |
|-----------------|----|
| Español .....   | 5  |
| Português ..... | 13 |
| English .....   | 21 |

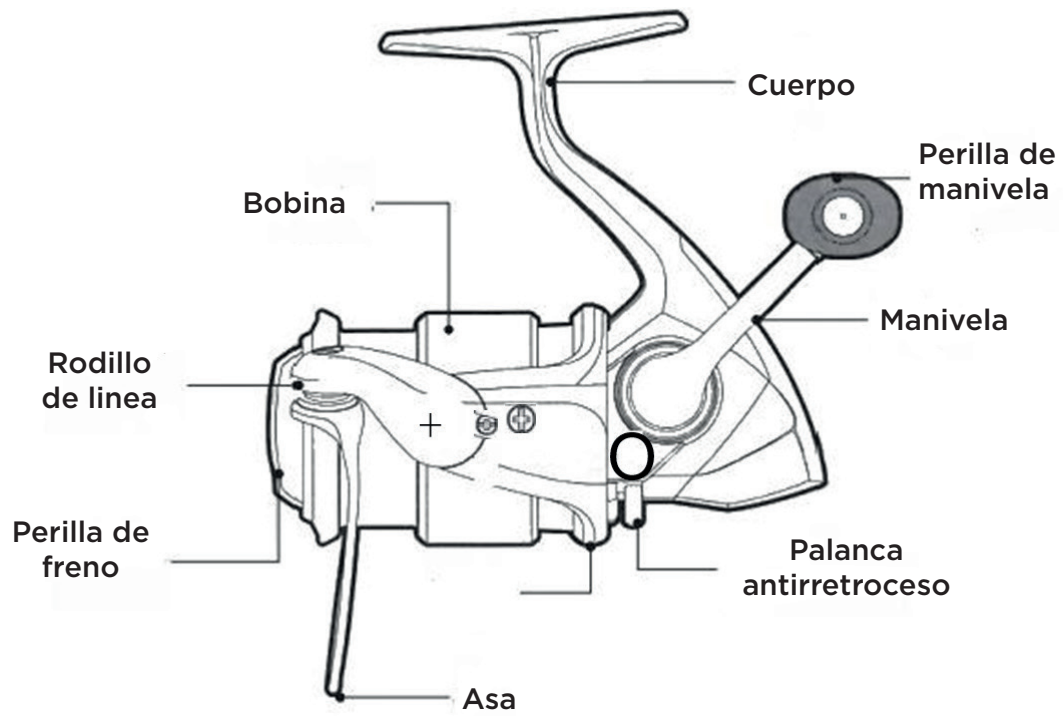


# Manual de Usuario

## Carrete de pesca



## Componentes del Carrete de pesca





## **PRECAUCIÓN**

### **Por su seguridad**

- Recuerde abrir el pick-up cuando lance. La línea podría romperse y herir a otra persona.
- Para modelos con mecanismo de selección antirretroceso, asegúrese de que el antirretroceso esté activado (ON) al lanzar. De lo contrario, la manivela puede girar hacia atrás y lastimar su mano.
- Mantenga sus dedos alejados de la línea cuando esta salga rápidamente de la bobina. Podría lastimarse los dedos.
- En caso de que el recubrimiento o el acabado pintado se haya desgastado, o la superficie exterior de los materiales se haya vuelto rugosa o afilada debido a un impacto violento, evite el contacto con dichas partes, ya que representan un riesgo de lesiones.
- Tenga cuidado de no dejar caer el carrete al suelo. Los carretes pueden romperse debido al choque del impacto.
- Nunca sumerja el carrete en agua o arena. Esto puede causar que el carrete funcione mal.
- Mantenga el carrete fuera del alcance de los niños pequeños. Pueden ocurrir accidentes inesperados.
- Apriete el freno cuando lance con fuerza. Si el freno se desliza, la línea puede herir su dedo.
- Utilice los carretes únicamente para el propósito de la pesca.
- Tenga cuidado de no manchar su ropa con el aceite o la grasa de los carretes.
- Siga las instrucciones de manejo con cuidado. Al transportar, tenga especial cuidado de no tirar el carrete ni permitir que entre en contacto con otro equipo dentro de su bolsa, ya que esto puede causar daños.
- Mire hacia atrás antes de lanzar para evitar herir a alguien más.
- Mantenga las manos y los dedos alejados cuando el rotor y la manivela giren rápido.

# Instrucciones de Operación

## Cómo usar la palanca antirretroceso

- **ON (Activado):** La manivela solo puede girar hacia adelante.
- **OFF (Desactivado):** La manivela puede girar hacia adelante y hacia atrás.

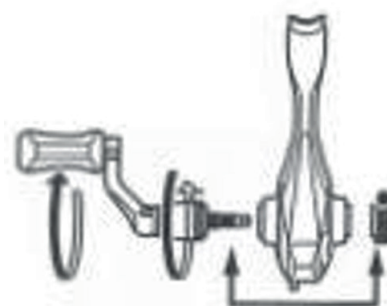
NOTA: Solo disponible en algunos modelos



## Cambio de la posición de la manivela (de izquierda a derecha)

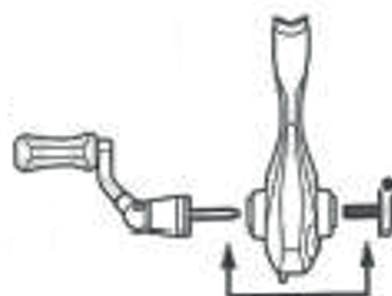
### Estilo de manivela enroscable

- Retire el tapón de rosca de la manivela.
- Gire la manivela en el sentido de las agujas del reloj y desmonte el conjunto de la manivela.
- Vuelva a montar en orden inverso.
- Coloque el tapón de rosca de la manivela.



### Estilo de tapa fija

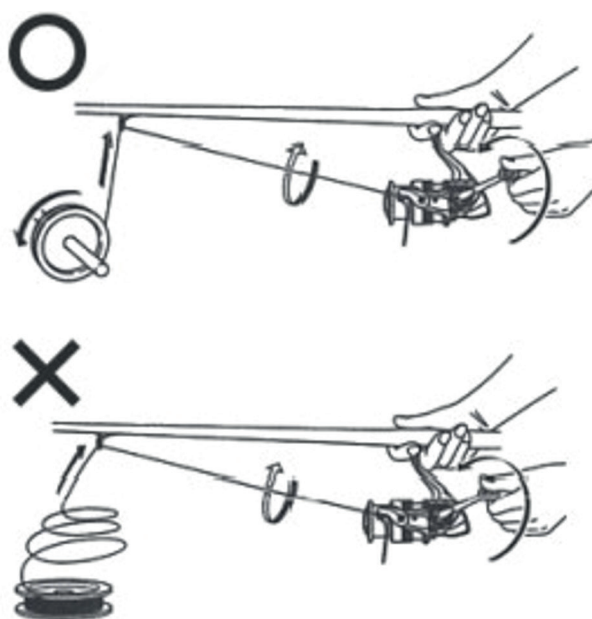
- Gire el tapón de rosca de la manivela en sentido contrario a las agujas del reloj y retírelo.
- Colóquelo en el lado derecho. Reemplace el tapón de rosca de la manivela en el lado izquierdo.
- Apriete el tapón de rosca de la manivela girándolo en el sentido de las agujas del reloj.
- Coloque el tapón de rosca de la manivela.



NOTA: Algunos modelos requieren un cambio del eje de la manivela al cambiar la posición.

## Bobinado de la línea

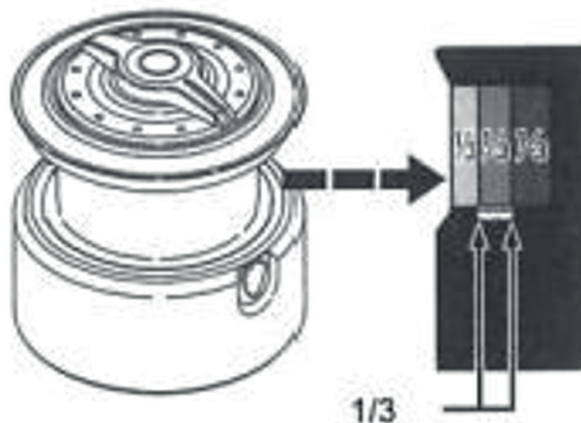
- Monte el carrete en la caña.
- Apriete el freno.
- Ate la línea en la bobina y use pegatinas para asegurarla.
- Gire la manivela una vez para comenzar a bobinar. Luego, coloque el carrete de línea en posición vertical y aplique presión; continúe bobinando bajo tensión hasta que la bobina esté llena.



## Marca de la línea de base

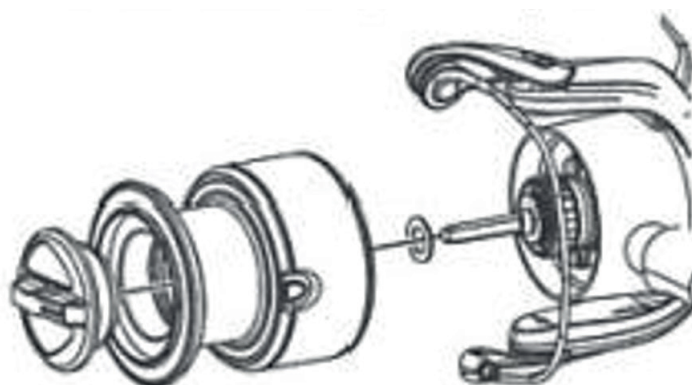
Hay marcas en el carrete para ayudarte a aplicar la línea de base. Cada marca muestra 1/3 del volumen del carrete.

NOTA: Hay algunos modelos que no tienen una marca de línea de base.



## Cómo ajustar la forma de la línea en el carrete

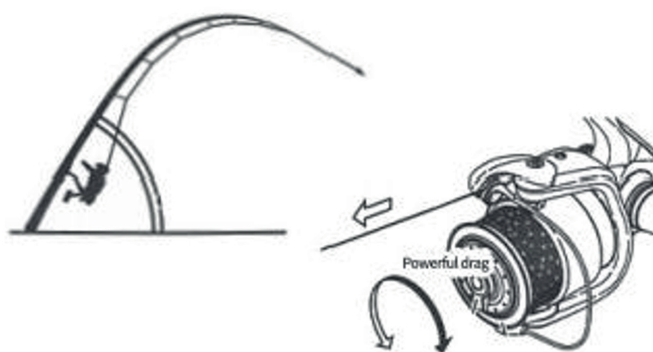
- Ajuste de fábrica
- Para ajustar y que se enrolle más hacia atrás: Aumente el número de arandelas en el eje del carrete.
- Para ajustar y que se enrolle más hacia adelante: Reduzca el número de arandelas en el eje del carrete.



## Ajuste de la tensión del freno

El ajuste de la tensión del freno permite que la bobina gire y evita la rotura de la línea cuando un pez enganchado tira con fuerza de la misma.

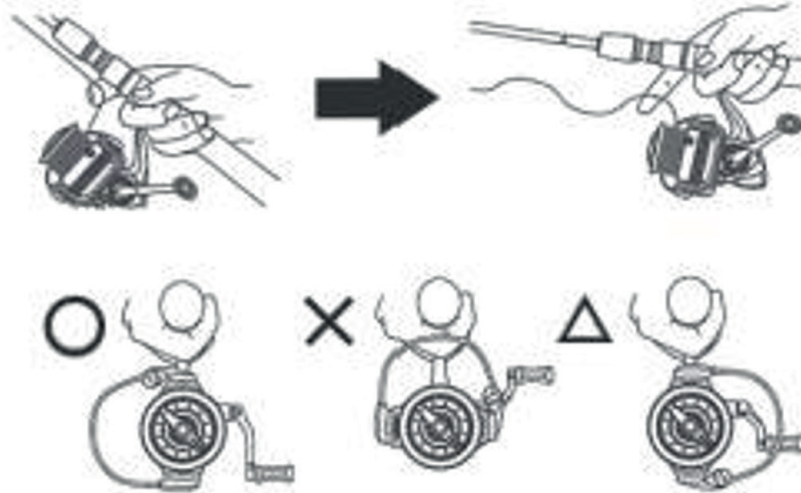
- Monte el carrete en la caña y pase la línea a través de las guías.
- Con el “Anti-reverse” (antirretroceso) activado, tire de la línea como se indica en el diagrama y ajuste la firmeza de la perilla del freno. Girar la perilla del freno en el sentido de las agujas del reloj aumentará la tensión, y en sentido inverso la reducirá.
- Como regla general, ajuste la tensión del freno de modo que la línea comience a salir de la bobina justo antes del punto de rotura. Además, apriete siempre la perilla del freno cuando realice un lanzamiento largo, ya que el freno podría deslizarse y provocar lesiones en la mano o en los dedos con la línea.



## Lanzamiento

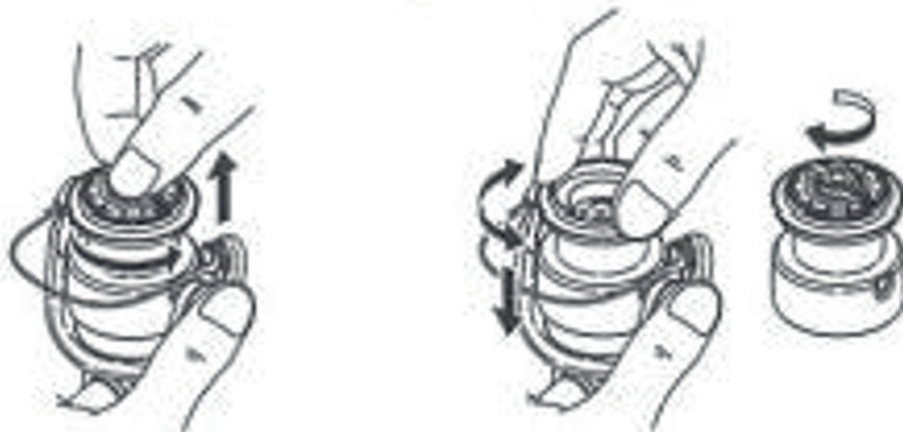
- Agarre la línea con su dedo.
- Abra el pick-up (fianza) en la posición que se muestra en la Fig. 2.
- Balancee la caña y lance.

NOTA: Por favor, apriete el freno lo suficiente cuando lance; si el freno está demasiado flojo, existe la posibilidad de cortarse el dedo con la bobina giratoria.



## Remoción y colocación de la bobina

- Remoción: Simplemente gire la perilla del freno en sentido antihorario.
- Colocación: Gire lentamente la bobina hacia la izquierda y derecha hasta 90° mientras la desliza en el eje de la bobina hasta que el eje haya pasado completamente a través de la bobina, luego gire la perilla en sentido horario.



## Precauciones concernientes al almacenamiento

Después del uso en un entorno de agua salada y antes de guardar su carrete, elimine la sal residual y séquelo completamente de acuerdo con los puntos señalados en Mantenimiento Básico para Uso en Entornos de Agua Salada.

- Siempre retire el carrete de la caña antes del almacenamiento. Si el carrete se enjuaga mientras está montado en la caña, el agua salada que se ha acumulado en la cubierta del asiento del carrete y la pata del carrete a menudo permanecerá incluso después del enjuague.
- Enjuague: Use un cabezal de ducha, etc., bajo baja presión para enjuagar con agua dulce y lavar la sal y la suciedad adherida al exterior del carrete(Fig.a). Evite el agua caliente, ya que también puede lavar la grasa. Por la misma razón, el carrete no debe sumergirse en agua. Evite empujar, rotar y restos en el carrete. Evite el lavado a alta presión ya que drenará completamente toda el agua (Fig. b).
- La bobina puede ser removida en este momento sin problemas. La exposición a la luz solar directa o al aire caliente de un secador puede causar que ocurra condensación en el interior del marco.
- Aceite y Grasa: Use el aceite y la grasa correctamente como se indica en los puntos ilustrados abajo. El uso de lubricantes en aerosol que no sean Shimano contienen limpiadores y desengrasantes que pueden realmente eliminar la grasa y el aceite que protegen el carrete y causar corrosión prematura o daños a los carretes. No ponga aceite en el freno.

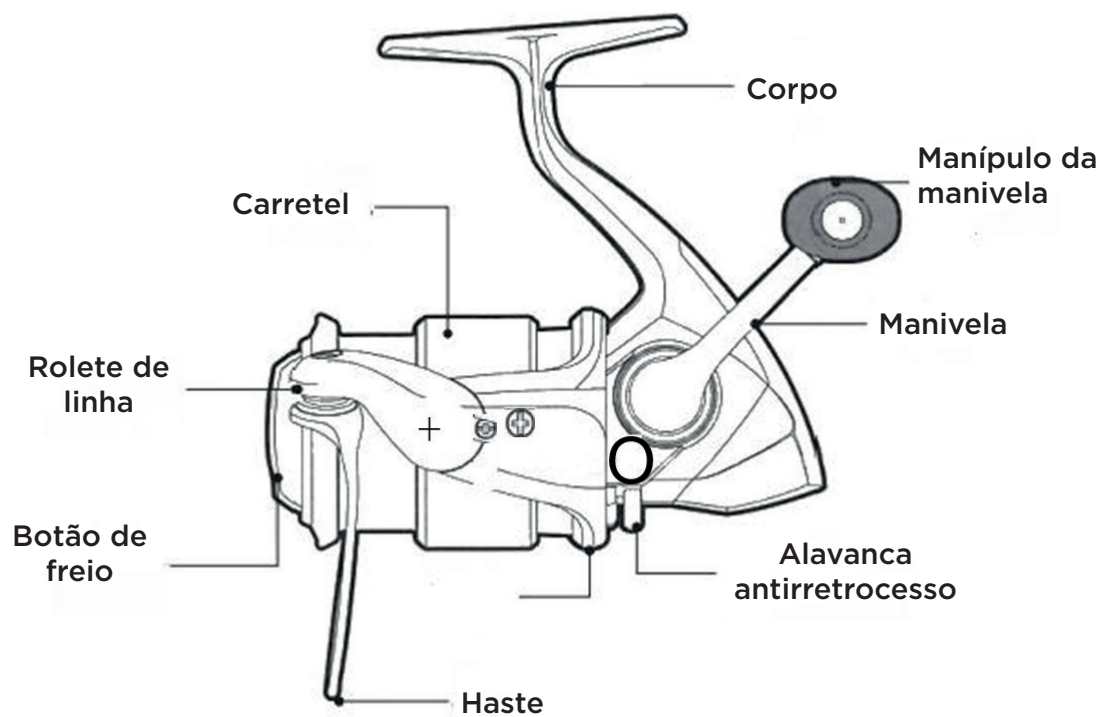


# Manual do Usuário

## Molinete de pesca



## Componentes del Carrete de pesca



## **PRECAUÇÃO**

### **Por sua segurança**

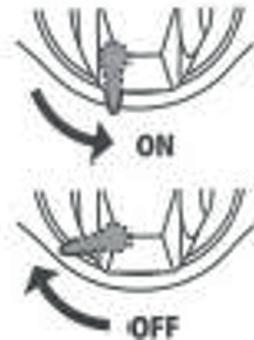
- Lembre-se de abrir o pick-up ao lançar. A linha pode romper-se e ferir outra pessoa.
- Para modelos com mecanismo de seleção antirretrocesso, certifique-se de que o antirretrocesso esteja ativado (ON) ao lançar. Caso contrário, a manivela pode girar para trás e machucar sua mão.
- Mantenha seus dedos afastados da linha quando esta sair rapidamente da bobina. Você pode machucar os dedos.
- Caso o revestimento ou o acabamento pintado tenha se desgastado, ou a superfície exterior dos materiais tenha se tornado rugosa ou afiada devido a um impacto violento, evite o contato com tais partes, pois representam um risco de lesões.
- Tenha cuidado para não deixar o carretel cair no chão. Os carretéis podem quebrar devido ao choque do impacto.
- Nunca mergulhe o carretel em água ou areia. Isso pode causar o mau funcionamento do carretel.
- Mantenha o carretel fora do alcance de crianças pequenas. Podem ocorrer acidentes inesperados.
- Aperte o freio quando lançar com força. Se o freio deslizar, a linha pode ferir seu dedo.
- Utilize os carretéis unicamente para o propósito da pesca.
- Tenha cuidado para não manchar sua roupa com o óleo ou a graxa dos carretéis.
- Siga as instruções de manuseio com cuidado. Ao transportar, tenha especial cuidado para não derrubar o carretel nem permitir que entre em contato com outro equipamento dentro de sua bolsa, pois isso pode causar danos.
- Olhe para trás antes de lançar para evitar ferir outra pessoa.
- Mantenha as mãos e os dedos afastados quando o rotor e a manivela girarem rápido.

# Instruções de Operação

## Como usar a alavanca antirretrocesso

- **ON (Ativado):** A manivela só pode girar para a frente.
- **OFF (Desativado):** A manivela pode girar para a frente e para trás.

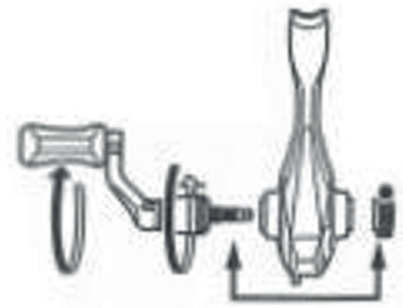
NOTA: Só disponível em alguns modelos.



## Mudança da posição da manivela (de esquerda a direita)

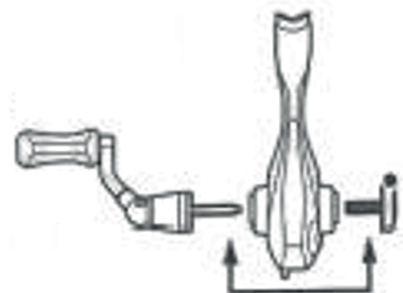
### Estilo de manivela de rosca

- Retire a tampa de rosca da manivela.
- Gire a manivela no sentido horário e desmonte o conjunto da manivela.
- Volte a montar na ordem inversa.
- Coloque a tampa de rosca da manivela.



### Estilo de tampa fixa

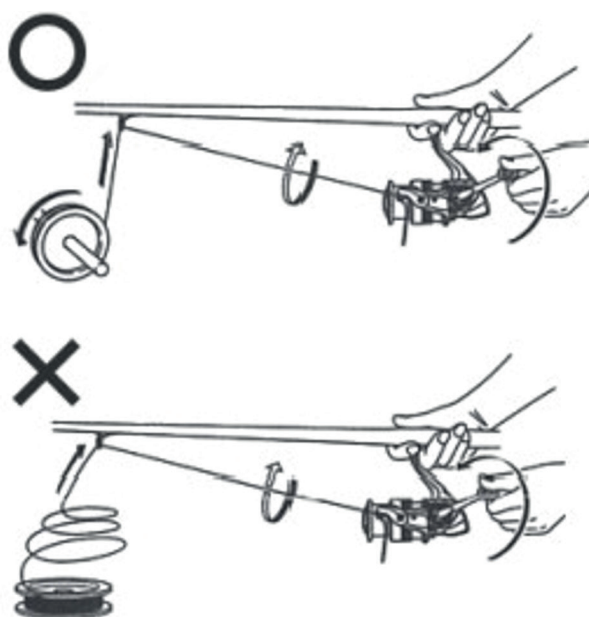
- Gire a tampa de rosca da manivela no sentido anti-horário e retire-a.
- Coloque-a no lado direito. Substitua a tampa de rosca da manivela no lado esquerdo.
- Aperte a tampa de rosca da manivela girando-a no sentido horário.
- Coloque a tampa de rosca da manivela.



NOTA: Alguns modelos requerem uma mudança do eixo da manivela ao mudar a posição.

## Bobinagem da linha

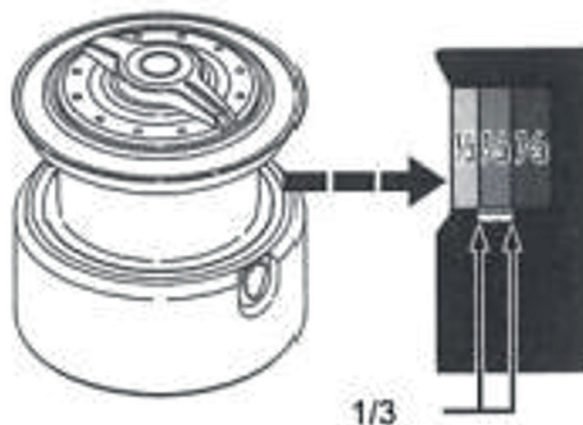
- Monte o molinete na vara.
- Aperte o freio.
- Amarre a linha na bobina e use adesivos para prendê-la.
- Gire a manivela uma vez para começar a bobinar. Em seguida, coloque o carretel de linha em posição vertical e aplique pressão; continue bobinando sob tensão até que a bobina esteja cheia.



## Marca da linha de base

Há marcas no carretel para ajudá-lo a aplicar a linha de base. Cada marca mostra 1/3 do volume do molinete.

NOTA: Há alguns modelos que não têm uma marca de linha de base.



## Como ajustar a forma da linha no carretel

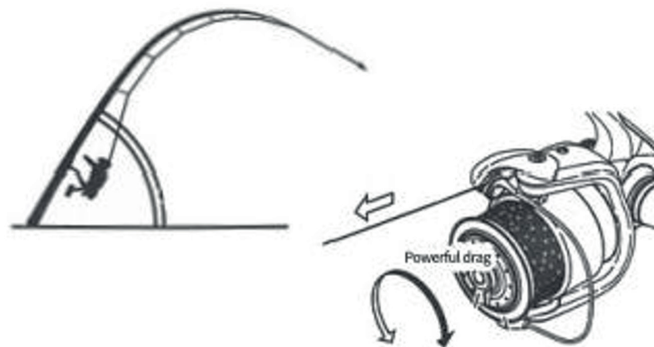
- Ajuste de fábrica.
- Para ajustar e fazer com que enrole mais para trás: Aumente o número de arruelas no eixo do carretel.
- Para ajustar e fazer com que enrole mais para frente: Reduza o número de arruelas no eixo do carretel.



## Ajuste da tensão do freio

O ajuste da tensão do freio permite que a bobina gire e evita o rompimento da linha quando um peixe fisgado puxa com força a mesma.

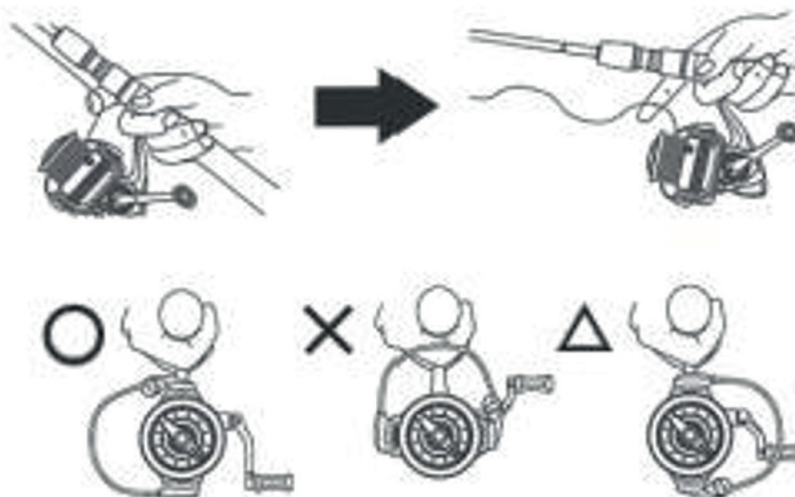
- Monte o carretel na vara e passe a linha através das guias.
- Com o “Anti-reverse” (antirretrocesso) ativado, puxe a linha como indicado no diagrama e ajuste a firmeza do botão do freio. Girar o botão do freio no sentido horário aumentará a tensão, e no sentido inverso a reduzirá.
- Como regra geral, ajuste a tensão do freio de modo que a linha comece a sair da bobina um pouco antes do ponto de ruptura. Além disso, aperte sempre o botão do freio quando realizar um arremesso longo, já que o freio poderia deslizar e causar lesões na mão ou nos dedos com a linha.



## Lançamento

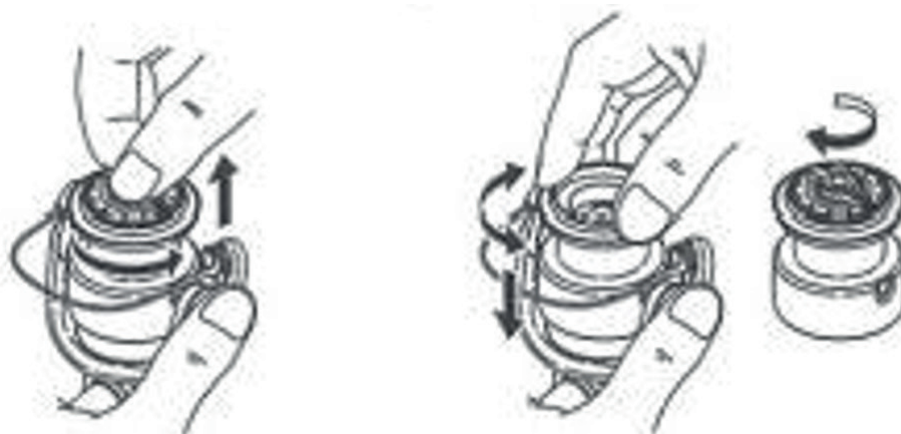
- Segure a linha com o dedo.
- Abra o pick-up (fiança) na posição mostrada na Fig. 2.
- Balance a vara e arremesse.

NOTA: Por favor, aperte o freio o suficiente quando arremessar; se o freio estiver muito frouxo, existe a possibilidade de cortar o dedo com a bobina giratória.



## Remoção e colocação da bobina

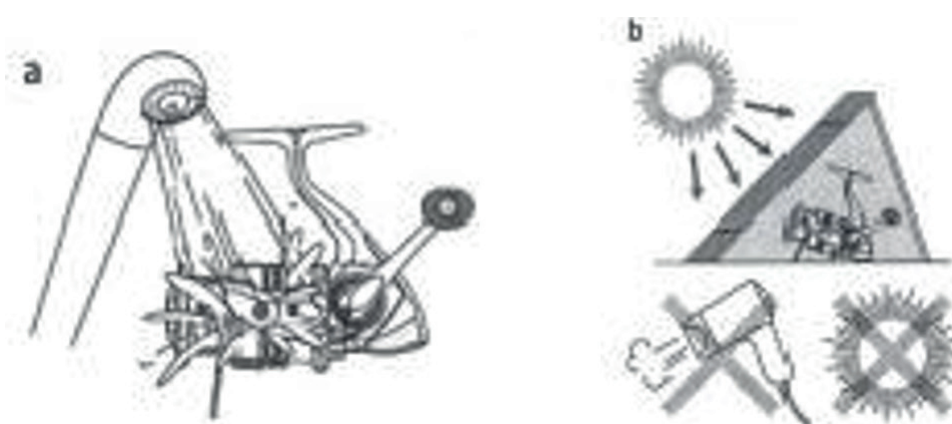
- Remoção: Simplesmente gire o botão do freio no sentido anti-horário.
- Colocação: Gire lentamente a bobina para a esquerda e direita até 90° enquanto a desliza no eixo da bobina até que o eixo tenha passado completamente através da bobina, depois gire o botão no sentido horário.



## Precauções relativas ao armazenamento

Depois do uso em um ambiente de água salgada e antes de guardar seu molinete, elimine o sal residual e seque-o completamente de acordo com os pontos assinalados em Manutenção Básica para Uso em Ambientes de Água Salgada.

- Sempre retire o molinete da vara antes do armazenamento. Se o molinete for enxaguado enquanto estiver montado na vara, a água salgada que se acumulou na cobertura do assento do molinete e no pé do molinete frequentemente permanecerá inclusive depois do enxágue.
- Enxágue: Use um chuveirinho, etc., sob baixa pressão para enxaguar com água doce e lavar o sal e a sujeira aderida ao exterior do molinete (Fig. a). Evite a água quente, já que também pode lavar a graxa. Pela mesma razão, o molinete não deve ser submerso em água. Evite empurrar, girar e resíduos no molinete. Evite a lavagem de alta pressão, pois drenará completamente toda a água (Fig. b).
- A bobina pode ser removida neste momento sem problemas. A exposição à luz solar direta ou ao ar quente de um secador pode causar a ocorrência de condensação no interior do corpo.
- Óleo e Graxa: Use o óleo e a graxa corretamente como indicado nos pontos ilustrados abaixo. O uso de lubrificantes em aerossol que não sejam Shimano contém limpadores e desengraxantes que podem realmente eliminar a graxa e o óleo que protegem o molinete e causar corrosão prematura ou danos aos molinetes. Não coloque óleo no freio.

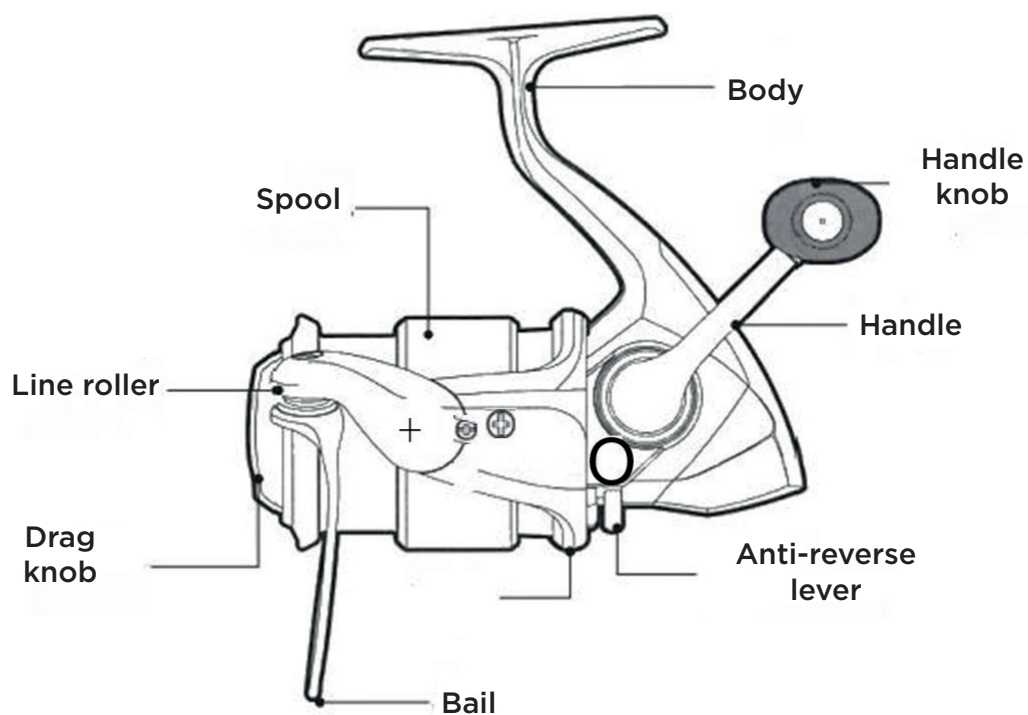


# User Manual

## Fishing reel



# Componentes del Carrete de pesca





## **CAUTION**

### **For your safety**

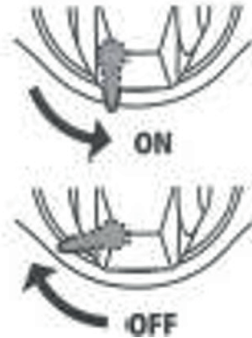
- Remember to open the bail when casting. The line could break and injure another person.
- For models with an anti-reverse selection mechanism, make sure the anti-reverse is ON when casting. Otherwise, the handle may spin backward and injure your hand.
- Keep your fingers away from the line when it is coming off the spool rapidly. You could injure your fingers.
- In the event that the coating or painted finish has worn off, or the outer surface of the materials has become rough or sharp due to a violent impact, avoid contact with such parts, as they represent a risk of injury.
- Be careful not to drop the reel on the ground. Reels can break due to the shock of the impact.
- Never submerge the reel in water or sand. This can cause the reel to malfunction.
- Keep the reel out of reach of small children. Unexpected accidents can occur.
- Tighten the drag when casting forcefully. If the drag slips, the line can injure your finger.
- Use the reels only for the purpose of fishing.
- Be careful not to stain your clothes with the oil or grease from the reels.
- Follow handling instructions carefully. When transporting, take special care not to drop the reel or allow it to come into contact with other equipment inside your bag, as this can cause damage.
- Look behind you before casting to avoid injuring someone else.
- Keep hands and fingers away when the rotor and handle spin fast.

# Operating Instructions

## How to use the anti-reverse lever

- **ON (Activated):** The handle can only rotate forward.
- **OFF (Deactivated):** The handle can rotate forward and backward.

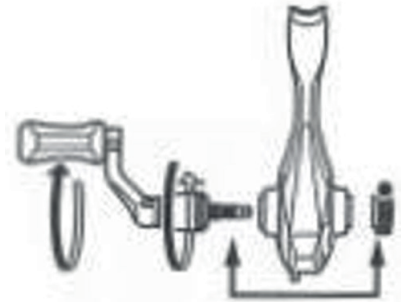
NOTE: Only available on some models.



## Changing the handle position (from left to right)

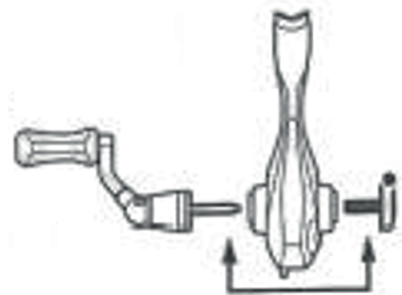
### Screw-in handle style

- Remove the handle screw cap.
- Turn the handle clockwise and disassemble the handle assembly.
- Reassemble in reverse order.
- Replace the handle screw cap.



### Fixed cap style

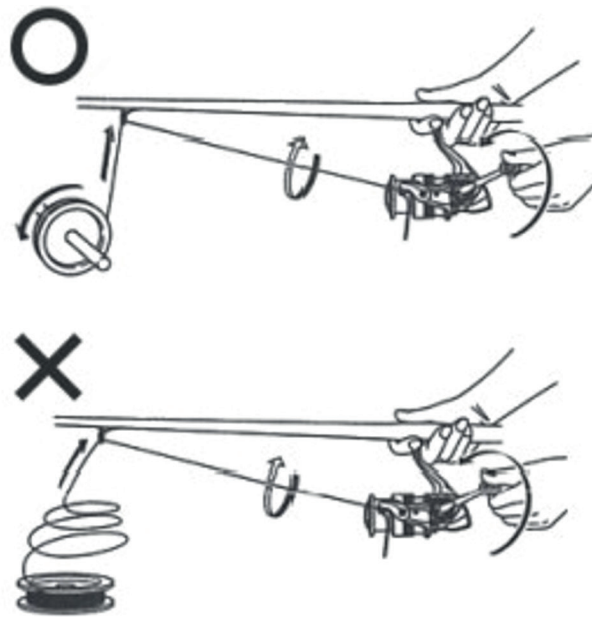
- Turn the handle screw cap counter-clockwise and remove it.
- Place it on the right side. Replace the handle screw cap on the left side.
- Tighten the handle screw cap by turning it clockwise.
- Replace the handle screw cap.



NOTE: Some models require a change of the handle shaft when changing position.

## Spooling the line

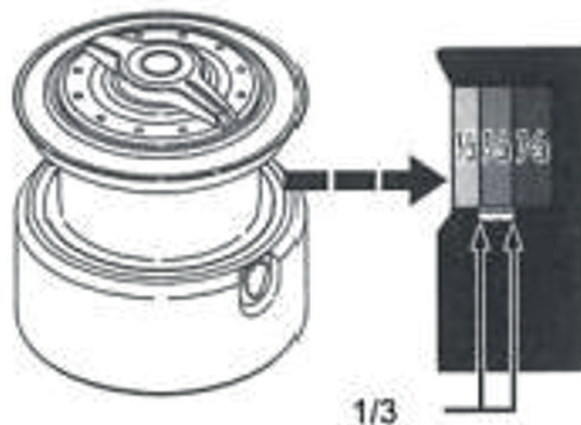
- Mount the reel on the rod.
- Tighten the drag.
- Tie the line to the spool and use stickers to secure it.
- Turn the handle once to start spooling. Then, place the line spool in a vertical position and apply pressure; continue spooling under tension until the spool is full.



## Baseline mark

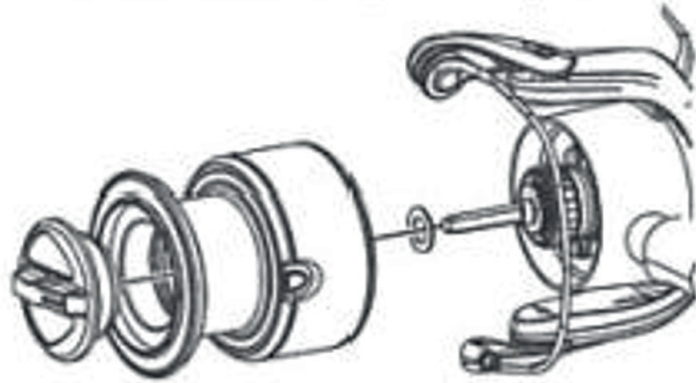
There are marks on the reel to help you apply the baseline. Each mark shows 1/3 of the reel volume.

NOTE: There are some models that do not have a baseline mark.



## How to adjust the line shape on the spool

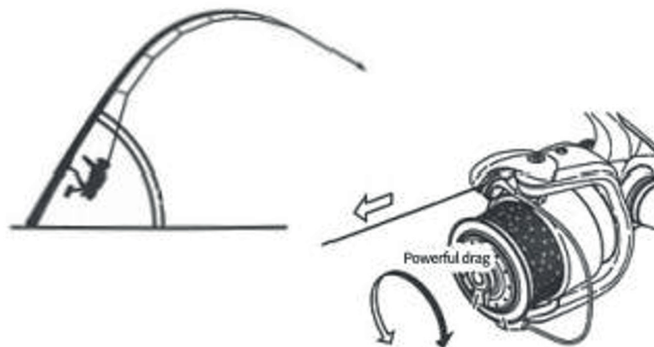
- Factory setting.
- To adjust so it winds more toward the back: Increase the number of washers on the spool shaft.
- To adjust so it winds more toward the front: Reduce the number of washers on the spool shaft.



## Drag tension adjustment

The drag tension adjustment allows the spool to rotate and prevents the line from breaking when a hooked fish pulls hard on it.

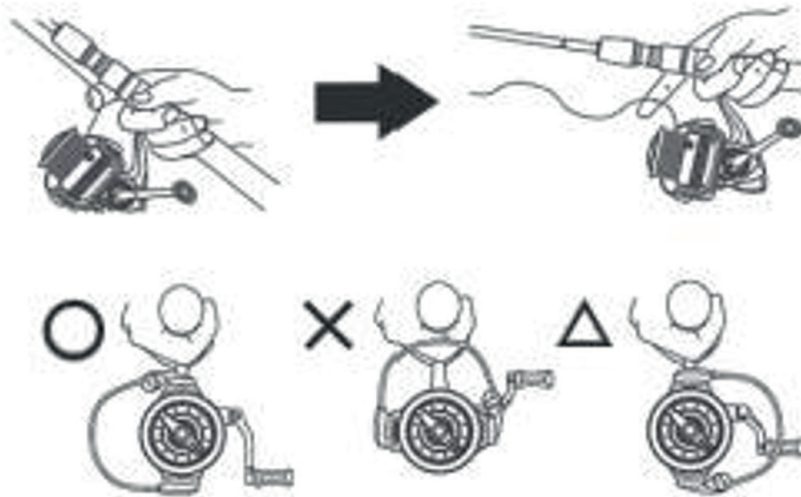
- Mount the reel on the rod and pass the line through the guides.
- With the “Anti-reverse” activated, pull the line as shown in the diagram and adjust the firmness of the drag knob. Turning the drag knob clockwise will increase the tension, and counter-clockwise will reduce it.
- As a general rule, adjust the drag tension so that the line begins to come off the spool just before the breaking point. Additionally, always tighten the drag knob when making a long cast, as the drag could slip and cause injuries to the hand or fingers with the line.



## Casting

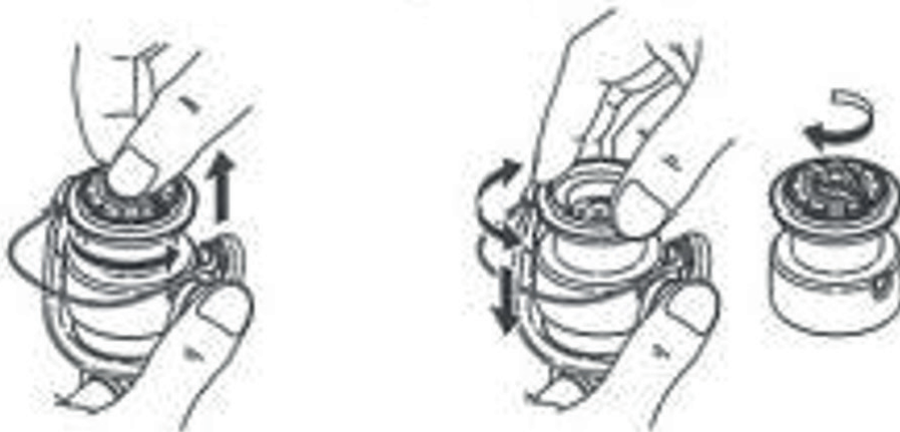
- Grip the line with your finger.
- Open the pick-up (bail) to the position shown in Fig. 2.
- Swing the rod and cast.

NOTE: Please tighten the drag sufficiently when casting; if the drag is too loose, there is a possibility of cutting your finger with the rotating spool.



## Removal and placement of the spool

- Removal: Simply turn the drag knob counter-clockwise.
- Placement: Slowly turn the spool left and right up to 180° while sliding it onto the spool shaft until the shaft has passed completely through the spool, then turn the knob clockwise.



## Storage Precautions

After use in a saltwater environment and before storing your reel, remove residual salt and dry it completely according to the points indicated in Basic Maintenance for Use in Saltwater Environments.

- Always remove the reel from the rod before storage. If the reel is rinsed while mounted on the rod, saltwater that has accumulated in the reel seat cover and the reel foot will often remain even after rinsing.
- Rinsing: Use a shower head, etc., under low pressure to rinse with fresh water and wash away salt and dirt adhered to the exterior of the reel (Fig. a). Avoid hot water, as it can also wash away the grease. For the same reason, the reel should not be submerged in water. Avoid pushing, rotating, and debris in the reel. Avoid high-pressure washing as it will completely drain all the water (Fig. b).
- The spool can be removed at this time without problems. Exposure to direct sunlight or hot air from a dryer can cause condensation to occur inside the frame.
- Oil and Grease: Use oil and grease correctly as indicated in the points illustrated below. The use of aerosol lubricants that are not Shimano contain cleaners and degreasers that can actually remove the grease and oil that protect the reel and cause premature corrosion or damage to the reels. Do not put oil on the drag.





## ¿Necesitás ayuda?

Ingresa a nuestro soporte técnico escaneando el QR o escribinos por nuestros canales oficiales.



**11 6260 1114 (sólo texto)**



**serviciotecnico@bidcom.com.ar**



**www.bidcomservice.com.ar**

**Bidcom**  
SERVICE

